



סיר לבישול אורז

דגם: MB-YJ3040W

מק"ט: 6131

תוכן עניינים:

- 2..... הוראות בטיחות
- 3..... מפרט טכני
- 4..... הפעלה ראשונית
- 5..... הוראות שימוש
- 6..... אזהרות
- 6..... איתור תקלות



- אנו מודים לכם על רכישת הסיר לבישול אורז של מידאה. כל האירוסים בחוברת זו הינם לצורך הסבר בלבד ואינם מייצגים את המוצר בפועל.
- אנא קראו את הוראות הפעלה והשתמשו במוצר בצורה נכונה למען בטיחותכם. לפני השימוש, חובה לקרוא את פרקי הבטיחות.
- לאחר הקריאה, שמרו על הוראות הפעלה במקום נגיש למשתמש במוצר.

בעת שימוש במוצרים חשמליים, יש לנקוט באמצעי בטיחות בסיסיים כולל ההנחיות הבאות:

זהירות



<p>3. במידה וכבל הזינה ניזוק, יש להחליפו על ידי היצרן, נציגו או אדם מוסמך אחר בכבל זהה למניעת סכנה.</p> <p>4. חובה לכבות את המוצר ולנתקו מרשת החשמל לפני ניקוי, תחזוקה או הזזת המוצר, וכן כאשר הוא אינו בשימוש.</p> <p>5. אזהרה: שימוש לא ראוי במוצר עלול לגרום לפציעה.</p> <p>6. אזהרה: מינעו גלישה על המחבר החשמלי.</p>	<p>1. מוצר זה אינו מיועד לשימוש ע"י אנשים (כולל ילדים) בעלי יכולות פיזיות, חושיות או שכליות מוגבלות או חסרי ניסיון וידע, אלא אם הם תחת השגחה או הודרכו בנוגע לשימוש במוצר על יד אדם שאחראי לבטיחותם.</p> <p>2. מוצר זה מיועד לשימוש ביתי ויישומים דומים כגון: מטבחי עובדים בחנויות, משרדים וסביבות עבודה דומות.</p> <ul style="list-style-type: none"> - חוות חקלאיות. - על ידי אורחים בבתי מלון, מלונות ובתי הארחה דומים. - סביבות הארחה ללינות לילה.
---	---

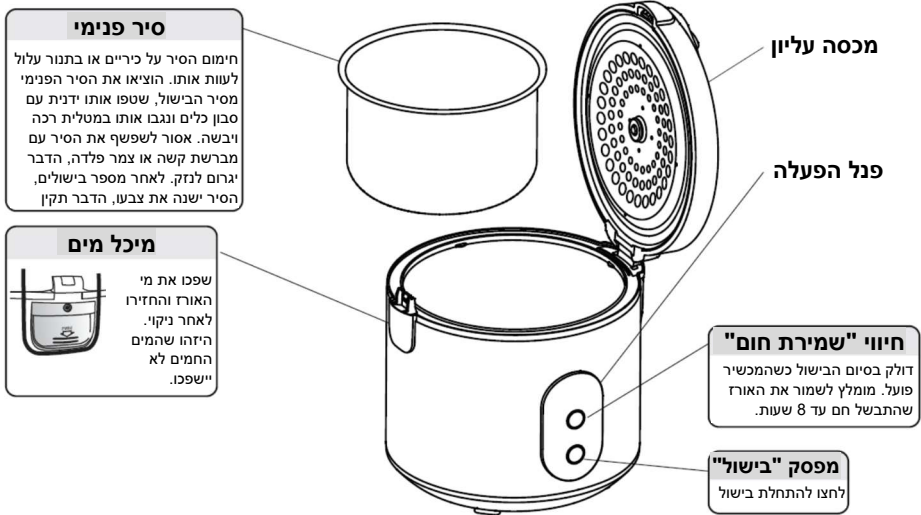
<p>3. אסור לטבול שום חלק של המוצר במים או בכל נוזל אחר.</p> <p>4. לאחר שימוש, חל איסור לגעת בגוף החימום, עקב חום שירוי.</p>	<p>1. מוצר זה מיועד לשימוש ביתי בלבד. אין להשתמש מחוץ לבית.</p> <p>2. יש להשגיח על ילדים כדי לוודא שהם לא משחקים עם המוצר.</p>
---	--

מפרט המוצר

אנו מודים על רכישת סיר בישול האורז של מידאה. אנא קראו את הוראות ההפעלה לפני השימוש במוצר. שמרו את החוברת לצורך עיון עתידי. בשימוש הראשון אפשרי שיהיה ריח של פלסטיק וכולי. הריחות יפוגו לאחר השימוש.

כל האיורים במדריך זה הינם לייחוס בלבד, והמוצר בפועל הינו הקובע.

זהירות 



דגם	מתח פעולה	הספק	תכולה	שיטת בישול	כמות אורז (כוסות)
MB-YJ3040W	220-240V~ 50/60Hz	500W	1.0	חימום	1-5.5
אביזרים	סיר אידוי	כבל חשמל	כוס מדידה	כף	

הפעלה ראשונית

1. לפני השימוש במוצר לראשונה, נקו היטב את חלקיו של סיר הבישול. וודאו שכל החלקים יבשים לפני שתתחילו להשתמש במוצר.
2. שטפו את האורז בסיר נפרד, כדי למנוע נזק לציפוי הפנימי של הסיר.
3. השתמשו בכוס המדידה המצורפת כדי למדוד את כמות האורז. אל תחרגו מכמות המצוינת בחלק הפנימי של הסיר.
4. הניחו את האורז השטוף בסיר הפנימי.
5. הוסיפו מים לרמה המצוינת בסקלה שבסיר הפנימי, בהתאם לכמות הכוסות של האורז שברצונכם לבשל.
6. יבשו את חלקו החיצוני של הסיר הפנימי.
7. הניחו את הסיר הפנימי בתוך סיר הבישול.
8. סגרו את המכסה של סיר הבישול עד שישמע צליל "קליק".
9. חברו את התקע של סיר הבישול לשקע החשמל בקיר, והפעילו אותו.

תכונת אידי (בקרה ידנית)

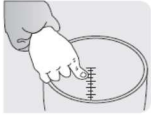
1. הוסיפו לסיר הפנימי את כמות המים המתאימה. כמות המים משתנה בהתאם לכמות המזון שברצונכם לאדות. וודאו שכמות המים אינה חורגת מהגובה של מגש האידי. הכניסו את מגש האידי לתוך הסיר הפנימי והניחו את המזון על הצלחת או על מגש האידי.
2. לחצו כלפי מטה על לחצן הפעלה כדי להתחיל בבישול נורית החיווי תשתנה למצב "COOK". שימו לב: כדי להבטיח אידי שווה, המזון צריך להיות מונח בתפזורת ולא בערימה.

הוראות הפעלה

1. מדידה ושטיפה של האורז



- כוס המדידה משמשת בעיקר למדידת כמות האורז. כוס שטוחה של אורז היא 0.18 ליטר (כ-150 גרם).



- אין לשטוף את האורז ישירות בסיר הפנימי כדי למנוע שריטות בציפוי שמונ הידבקות מזון. עיוות הסיר עקב פגיעה יגרום ליעילות בישול נמוכה עקב מו לא מלא עם גוף החימום.



2. שימו את האורז השטוף בסיר הפנימי והוסיפו מים לרמה (לדוגמא: הוסיפו מים לדרגה "3" אם ברצונכם לבשל 3 כוסות אורז), הוסיפו או הפחיתו את כמות המים בהתאם לטעמכם האישי

- לאידוי מזון, הוסיפו כמות מתאימה של מים שלא תעבור את כלי האידוי בעת רתיחה.



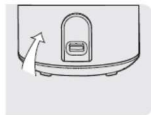
3. נגבו את חלקיו הפנימיים והחיצוניים של הסיר הפנימי עם מטלית יבשה, הכניסו את הסיר הפנימי חזרה לתוך סיר הבישול. סובבו את הסיר הפנימי בעדינות מספר פעמים כדי לאפשר מגע טוב יותר של תחתית הסיר עם משטח החימום.

- אסור לאפשר לגוף זר כלשהו להיות בין הסיר הפנימי ומשטח החימום.
- הציפוי הפנימי של הסיר מותאם לתקנות הסניטציה למזון ושמירה על בריא האדם.

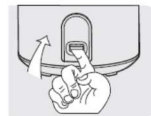


- וודאו שהמכסה סגור היטב, אחרת תוצאת הבישול עלולה להיפגע.

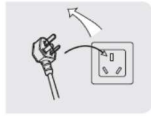
4. לחצו כלפי מטה על המכסה עד לסגירה בנקישה.



5. נורית "WARM" דולקת כאשר מחברים את הסיר לשקע החשמל. סיר הבישול ייכנס למצב בישול המזון רק כאשר תלחצו על "COOK". אחרת, סיר הבישול ימשיך להיות במצב של חימום (אנא וודאו שלחצתם על לחצן הבישול אחרת המזון ימשיך להתחמם בלבד).



6. בסיום הבישול, המפסק יקפוץ למעלה ויישמע צליל "קליק". באותו זמן, נורית הבישול תיכבה ונורית שמירת חום תידלק. עצה: מומלץ להגיש את האורז המבושל 15 דקות לאחר הבישול.



7. אידוי מזון. שימו בסיר כמות מתאימה של מים. כמות המים משתנה בהתאם לסוג המזון וכמותו. (אין לעבור את גובה כלי האידוי).



- הניחו את כלי האידוי בתוך הסיר ואת המזון על המגש.
- הפעילו את סיר הבישול בהתאם לסעיפים 4,5,6 שלעיל.
- כאשר אידוי המזון מסתיים, עליכם לכבות ידנית את המפסק. הסיר יישאר במצב של חימום מזון עד להגשה.

8. בעת מילוי הקערה באורז, יש להשתמש בכף המצורפת ולא בכף נ למנוע נזק לציפוי.

9. לשמירת ניקיון וסטריליות, נקו את מי האורז בכלי מיוחד.

אזהרות



1. לא ניתן לחמם את הסיר הפנימי בתנור, אחרת הוא יתעוות. נזק מסוג זה אינו כלול באחריות.



2. האורז שהתבשל שומר על חום לאחר הבישול, לא מתאים לאכול את האורז מיידי, הוא יהיה רך וטעים יותר לאחר 15 דקות של אידוי.



3. תהליך שמירת החום לא יכול להיות מעבר ל-12 שעות אחרת טעם האורז נפגע.

אופן הניקוי

1. הוציאו את הסיר הפנימי מתוך סיר הבישול, רחצו אותו בעזרת נוזל ניקוי כללי ושטפו עם מי ברז. נגבו ויבשו אותו עם מטלית רכה.
* אסור להשתמש במברשת מתכתית או כלי קשה אחר לרחיצת הסיר הפנימי כדי למנוע נזק למשטח הציפוי הפנימי.
2. הוציאו ושטפו את מחזיק המים. הרכיבו אותו חזרה לאחר הניקוי.
3. הגרגירים של האורז המבושל עשויים להידבק משטח הבישול החשמלי, נקו אותם בעזרת מטלית רכה ושמרו את משטח נקי כך שהמגע בין הסיר למשטח יהיה מיטבי.

לבטיחותכם

1. יש לחבר את סיר הבישול לשקע עם הארקה תקנית. רצוי שלא לחבר באותו שקע מספר רב של מוצרים חשמליים.
2. נתקו את המוצר משקע החשמל כאשר אינו בשימוש.
3. יש לחבר את התקע לשקע היטב. מגע לא תקין עלול לגרום לנזק למכשיר ולשקע.
4. יש להניח את סיר הבישול על משטח יציב ויבש.
5. בעת בישול, פתח יציאת האדים חם מאוד. אין לחסום את הפתח עם הידיים למניעת כוויות.
6. את הגוף החשמלי של הסיר אסור לשטוף במים. הדבר מסוכן ועלול לגרום להתחשמלות ולנזק למוצר.
7. אם כבל הזינה ניזוק, חובה להחליפו ע"י היצרן, סוכן השירות שלו או אדם מוסמך דומה, למניעת סכנה.
8. אין לאפשר לילדים להפעיל את המוצר לבדם. הרחיקו את המוצר מהישג ידם של ילדים ותינוקות למניעת התחשמלות, כוויות ומצבי סכנה אחרים.

איתור תקלות

מס'	התקלה	סיבה	פיתרון
1	הנורית כבויה	משטח החימום לא חם.	בדקו את תקינות התקע, השקע, המפסק, פיזז חשמלי והמתח החשמלי.
		משטח החימום חם.	1. החיווט לנורית לא תקין. 2. הנורית לא תקינה.
2	הנורית דולקת	משטח החימום לא חם.	מסרו את המוצר לתיקון בתחנת השירות הקרובה.
		משטח החימום לא חם.	1. חיווט לא תקין. 2. גוף חימום לא תקין.
3	האורז אינו מבושל מספיק או זמן הבישול ארוך מידי.	1. זמן בישול לא מספיק. 2. משטח החימום מעוות. 3. סיר הבישול מונח בשיפוע וצד אחד שלו באוויר. 4. קיים גוף זר בין הסיר ומשטח הבישול. 5. הסיר הפנימי מעוות.	1. בשלו אורז בהתאם לתנאים הרצויים. 2. מסרו את המוצר לתיקון 3. סובבו את סיר הבישול הפנימי עד שיונח ישר. 4. נקו את הגוף הזר שנמצא בין הסיר למשטח הבישול. 5. פנו לתחנת השירות.
4	האורז המבושל נשרף או שאין שמירת חום אוטומטית.	1. לחצני הפעלה לא תקינים. 2. מגבל טמפרטורה מגנטי לא תקין. 3. בקר הטמפרטורה שרוף או שהחיווט שלו רפוי.	מסרו את המוצר לתיקון בתחנת השירות הקרובה.
5	גלישה	1. התקנה לקויה של שסתום האדים. 2. שסתום האדים מעוות או שגוף זר תוקע אותו.	1. התקינו את השסתום בצורה נכונה. 2. שטפו אותו והסירו את הגוף הזר.

תעודת אחריות

_____	שם החנות:	_____	סוג המוצר:
_____	שם הלקוח:	_____	דגם:
_____	כתובת:	_____	מס' סידורי:
_____	טלפון:	_____	תאריך רכישה:

חברת המילטון מוצרי חשמל ואלקטרוניקה, להלן "המילטון" מרחוב האופה 8, מודיעין, אחראית לתקינות המוצר שפרטיו רשומים בתעודה זאת, למשך התקופה המציינת ובכפוף לתנאים כדלקמן:

1. המילטון מעניקה בזאת אחריות למוצר לתקופה של 12 חודשים מיום האספקה.
2. המילטון מתחייבת לתקן, ללא תמורה, כל קלקול שהתגלה במוצר במהלך תקופת האחריות, ולהחליף, אם יהיה בכך צורך לפי שיקול דעתה, כל חלק שיידרש או את המוצר עצמו, ללא תמורה. השירות האמור לעיל יתבצע בתחנות השירות של המילטון כפי שמציינת בחוברת ההפעלה ובאתר האינטרנט של החברה. הובלת המוצר לתחנת השירות תבוצע ע"י הלקוח ועל חשבונו.
3. על אף האמור בסעיף 2 לעיל, תהיה רשאית חברת המילטון לתשלום בגין תיקון המוצר, הובלתו או החלפתו, או להחזרתו ללא תיקון, במידה שהקלקול נגרם כתוצאה מאחת מהסיבות הבאות:
 - כוח עליון שהתרחש לאחר מועד מסירת המוצר ללקוח.
 - דדון או רשלנות של הלקוח, לרבות שימוש במוצר בניגוד להוראות השימוש.
 - תיקון שנעשה במוצר בידי מי שלא הורשה/הוסמך לכך מטעם חברת המילטון.
 - ההתקנה בוצעה שלא על פי הוראות היצרן.
 - אספקת חשמל לא סדירה.
 - שבר במוצר או באחד מאביזריו.
4. בנוסף, חברת המילטון תהא פטורה מקיום האמור בסעיף 2 לעיל, אם תוכיח, כי מקור הקלקול בנזק מכונן שגרם הלקוח.
5. תיקון המוצר במסגרת האחריות בתקופת האחריות יחזיר את המוצר למצב בו היה אלמלא הקלקול. יהיה התיקון כרוך בהחלפת חלקים, יהיו החלקים המוחלפים מקוריים וחדשים.
6. חברת המילטון מתחייבת לתקן את המוצר לא יאוחר מתום 10 ימי עסקים מהיום בו נמסר המוצר לתחנת שירות.
7. לאחר תום תקופת האחריות, הלקוח יוכל לרכוש מחברת המילטון חלקי חילוף למוצר למשך התקופות הבאות: מעבר לשנת האחריות הראשונה:
 - לתנורי מיקרוגל: 6 שנים.
 - למוצרים שמחירים עולה על 300 ₪: שנה אחת.
8. חברת המילטון תמסור ללקוח, לאחר ביצוע תיקון בתקופת האחריות, אישור בכתב בדבר מהות התיקון וחלקים שהוחלפו.
9. אחריותה של חברת המילטון למוצר תהיה רק בהתאם למפורט בתעודת אחריות זו ובכפוף לכל דין. למען הסר ספק, אין חברת המילטון מתחייבת לתת במסגרת תעודת האחריות הדרושה ו/או הסברים לגבי השימוש במוצר והפעלתו.
10. חברת המילטון תהיה רשאית לבצע את התחייבותיה ע"פ תעודת אחריות זו בעצמה או באמצעות אחרים, לפי שיקול דעתה הבלעדי.



רשימת תחנות השירות המורשות באזורים השונים:

טלפון	כתובת	שם	עיר
08-6852100	האופה 8 ישפרו סנטר	המילטון	מודיעין
03-6820995	סלמה 94	דני תיקונים	תל אביב
02-5382922	אגריפס 43	שרות ברקת	ירושלים
077-4002512	רח' ביאליק 9	שרות רם	חיפה
09-8337733	רמז 15	בר מנחם	נתניה
08-6758914	העבודה 31 פינת הנוטרים	שרות איציק	אשקלון
08-6232717	החלוץ 102	מיקרו מיקס	באר שבע
08-8533976	מרכז מסחרי א'	המרכז לתיקוני חשמל	אשדוד
03-9666492	יהודה לייב 4 (פינסקר)	אלקטרו בוגדרי	ראש"צ
03-5011055	שנקר 29	דני תיקונים	חולון
08-6317204	א.ת. אילת	דרורי אלקטרוניקה	אילת
04-6790469	יוחנן בן זכאי 3	תיקון כל טיבי	טבריה
03-6542000	רבבי עקיבא 65	וירטואל חשמל	בני ברק
04-9531444	הולנד 7	שירות רם	עפולה