

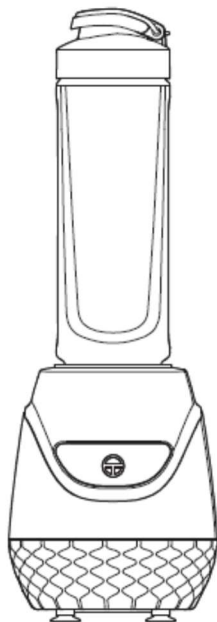


הוראות הפעלה

בלנדר אישי

דגם: BL1189

מק"ט: 6135



הערה חשובה: אנא קראו את הוראות ההפעלה בעיון לפני הפעלת המוצר.
שמרו לעיון עתידי.

יבוא ושיווק: המילטון חשמל ואלקטרוניקה בע"מ

הוראות בטיחות חשובות

כדי למנוע סכנת פציעה חמורה בעת השימוש בבלנדר שלכם, יש לנקוט באמצעי בטיחות בסיסיים ולפעול ע"פ האזהרות הבאות:

קראו את כל ההוראות, האזהרות ואמצעי הבטיחות לפני הפעלת הבלנדר.

1. אנא טפלו בבלנדר בזהירות, קיימת סכנה לפציעה אפשרית בשימוש לא אחראי.
2. יש לנתק תמיד את המוצר מרשת החשמל במידה ומשאירים אותו ללא השגחה ולפני הרכבה, פירוק או ניקוי.
3. המוצר אינו מיועד לשימוש על ידי ילדים. הרחיקו את המוצר ואת כבל החשמל שלו מחוץ להישג ידם של ילדים.
4. מכשיר זה אינו נועד לשימוש על ידי אנשים (כולל ילדים) עם יכולות פיזיות, חושיות או שכליות מופחתות, או עם היעדר ניסיון וידע, אלא אם הם תחת פיקוח או שקיבלו הנחיות לשימוש במכשיר על ידי האדם שאחראי לבטיחותם.
5. ילדים צריכים להיות תחת השגחה, כדי להבטיח שהם לא משחקים עם המכשיר.
6. היזהרו בעת טיפול בלהבים חדים, ריקון הקערה ובמהלך ניקוי.
7. היזהרו בעת מזיגת נוזל חם לתוך כד הבלנדר כיוון שקיימת סכנת גלישה מחוץ למוצר כתוצאה מהתפרצות אדים.
8. כבו את המוצר ונתקו אותו משקע החשמל לפני החלפת אביזרים או גישה לחלקים נעים.
9. מוצר זה מיועד לשימוש ביתי ולשימושים דומים כגון:
 - מטבחי עובדים בחנויות, משרדים וסביבות עבודה אחרות.
 - חוות חקלאיות
 - ע"י לקוחות בבתי מלון, בתי הארחה וסביבות אירוח מסוגים אחרים.
 - מלונות
 - מוצר זה מותאם לתקן אירופי 2004\1935 בנוגע לחומרים הבאים במגע עם מזון.
10. במידה ופיתיל הזינה ניזוק, חובה להחליפו על ידי היצרן, סוכן השירות שלו או אנשים מוסמכים אחרים כדי למנוע סכנה.

שמרו את ההוראות ההפעלה.
מוצר זה מיועד לשימוש ביתי בלבד.

זהירות:

יש לוודא שהבלנדר כבוי לפני פירוק אביזרים.

זהירות:

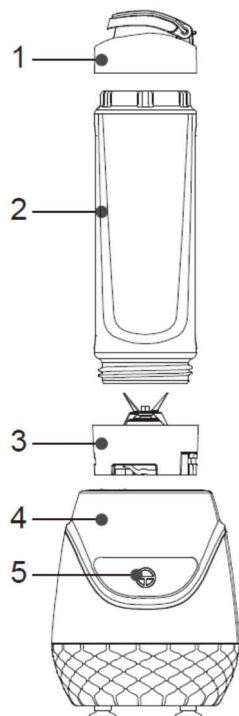
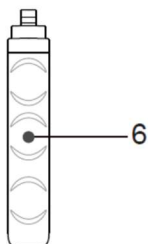
אי קיום אמצעי בטיחות כלשהו והאזהרות בנוגע לשימוש בטוח במוצר, יחשב כשימוש בלתי הולם במוצר, עלול לבטל את אחריות היצרן ולסכן את המשתמש בפציעה חמורה.

מערכת בטיחות

מוצר זה מצויד במנוע עם נתיך תרמי. במידה והמוצר מתחמם יתר על המידה, נתקו אותו מהחשמל ואפשרו לו להתקרר עד לטמפרטורת החדר. רק לאחר מכן, חברו חזרה את התקע לשקע החשמל והפעילו את המוצר. במידה והמוצר אינו פועל לאחר ההתקררות לטמפרטורת החדר, אפשרי שהנתיך התרמי נשרף. אנא פנו לתחנת השירות הקרובה למקום מגוריכם.

חלקי המוצר

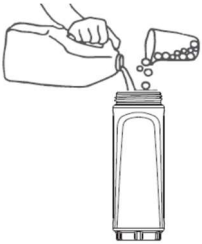
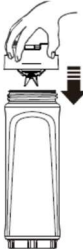

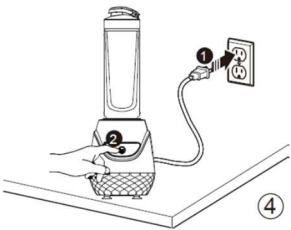
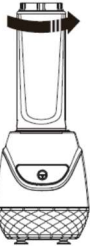
מס'	תיאור
1	מכסה
2	כוס בלנדר (600 מ"ל)
3	מכלול להבים
4	גוף הבלנדר
5	מפסק
6	שרוול הקפאה



נתונים טכניים

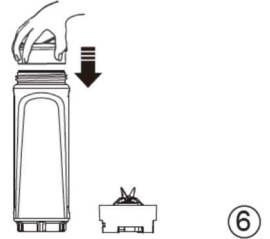
שם המוצר	דגם	מתח	תדר	הספק
בלנדר אישי	BL1189	220-240V~	50-60Hz	600W

הוראות שימוש

<p>מלאו את כוס הבלנדר במרכיבי המזון הרצויים לכם. נא הקפידו שלא למלא מעל הסימון המקסימלי של 600 מ"ל.</p>	 <p>①</p>
<p>סגרו את מכלול הלהבים בחלקה הפתוח של הכוס והדקו היטב.</p>	 <p>②</p>
<p>הפכו את הכוס כלפי מטה, התאימו בין הסימון ▲ שעל מכלול הלהבים לסימון הנעילה Ⓛ שעל הבסיס. הניחו את הכוס על הבסיס לחצו פנימה וסובבו אותה עם כיוון השעון לסימון Ⓛ שעל הבסיס.</p>	 <p>③</p>
<p>הניחו את הבלנדר על משטח יציב ושטוח, וחברו אותו לשקע החשמל. לחצו על הלחצן להפעלה, שחררו את הלחצן לעצירת הפעולה.</p>	 <p>④</p>
<p>לאחר שמרכיבי המזון עורבלו באופן מלא, עצרו את פעולת הבלנדר, סובבו את הכוס נגד כיוון השעון והוציאו אותה מבסיס הבלנדר.</p>	 <p>⑤</p>

הוראות שימוש

החליפו את מכלול הלהבים במכסה.

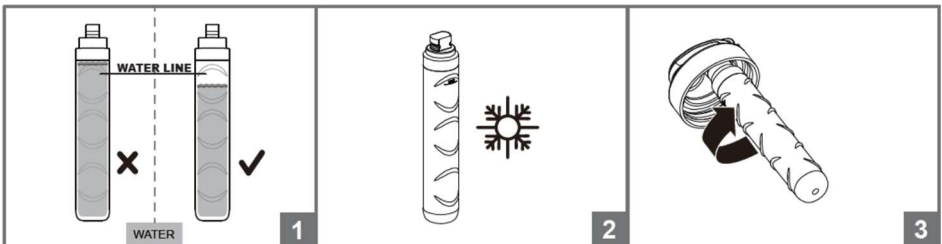


זהירות ⚠

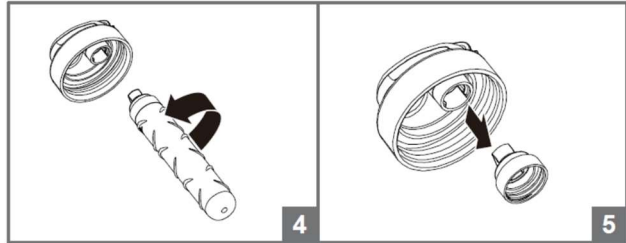
- ◀ להבים נעים עלולים לגרום לפציעה חמורה.
- ◀ אסור להכניס ידיים, מרית וכול' לתוך כוס הבלנדר בעת פעולה או כאשר כוס הבלנדר עדיין מותקנת על הבסיס.
- ◀ המכסים אינם חליפיים בין כוסות מסוגים וגדלים שונים.
- ◀ זמן העבודה המירבי של הבלנדר הוא 3 דקות מקסימום. לאחר כיבוי, נדרש לאפשר לבלנדר להתקרר לטמפרטורת החדר.

קרחון

1. יש למלא מים עד לסימון המקסימום (איור 1).
2. הכניסו את הקרחון למקרר למשך 6 עד 8 שעות.
3. הכניסו את הקרחון למכסה, סובבו אותו עם כיוון השעון עד שייתפס במקומו לפני שימוש.
4. לשחרור הקרחון, סובבו אותו נגד כיוון השעון.
5. הוציאו את הקרחון מהמכסה.



הוראות שימוש



מתכונים

זמן	כמות	המזון	פריט
1 דקה	240 גר' גזר + 360 גר' מים	גזר תכולה של 600 מ"ל	1
1 דקה	250 גר' קוביות קרח בגודל 20 מ"מ, 250 גר' מים.	כתישת קוביות קרח ומים	2
15 שניות	154 גר' אננס, ללא קליפה, חתוך, 300 מ"ל חלב, 3 קוביות קרח.	שייק אננס	3
15 שניות	168 גר' קיווי, מקולף וחתוך. 3 קוביות קרח, 300 מ"ל חלב.	שייק קיווי	4
15 שניות	1/2 בננה חצויה, 250 מ"ל חלב, כדור גלידה, כפית דבש	שייק בננה	5

טיפול בתקלות ובמוצר

טיפול בתקלות

1. במקרה של בעיות כמו לדוגמא: רעשים חריגים, ריח, עשן וכול', עליכם לנתק מיידית את המוצר מהחשמל ולהפסיק להשתמש בו.
2. במידה והמוצר לא פועל, בדקו שהוא מחובר כראוי לרשת החשמל, שמפסק ההפעלה במצב ON והאביזרים מותקנים במקומם.
3. במידה ובדקתם את כל הנדרש, והמוצר עדיין לא פועל, אנא פנו לתחנת השירות הקרובה לתיקון המוצר.

טיפול בתקלות ובמוצר

איתור וטיפול בתקלות

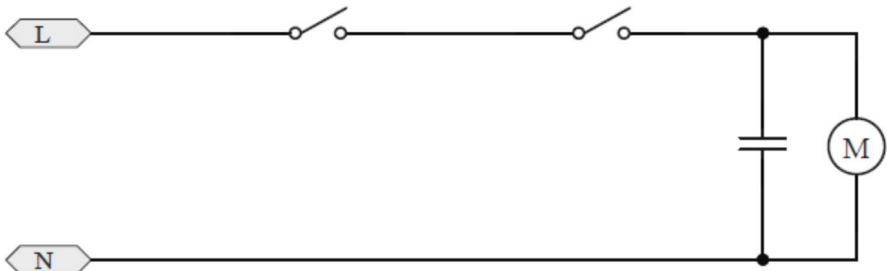
התקלה	סיבה אפשרית לתקלה	פיתרון
המוצר אינו פועל	כוס הבלנדר אינה מותקנת כראוי במקומה.	חובה להתקין את הכוס במקומה כראוי כדי שהבלנדר יפעל.
	מפסק ההפעלה לא נלחץ	לחצו על לחצן ההפעלה.
להבי הבלנדר תקועים.	כמות המזון שהכנסתם לכוס גדולה מידי.	הקטינו את כמות המזון.
	המזון תוקע את הלהבים.	נתקו את הבלנדר מהחשמל, הוציאו את מכלול הלהבים ונקו אותו.
המוצר מפיק ריח מוזר, מתחמם, מעשן ותופעות אחרות.	כמות המזון לעיבוד גדולה מידי.	הקטינו את כמות המזון המעובדת.
	זמן העבודה של הבלנדר ארוך מידי.	הקטינו את זמן העבודה הרציף של הבלנדר.
	הטמפרטורה של המזון המעובד גבוהה מידי.	טמפרטורת המזון המקסימלית לא תהיה מעל 60 מעלות.
נזילת נוזלים ממכסה הכוס.	אטם הלהבים חסר או שאינו מותקן כראוי.	בדקו את מכלול הלהבים ואת האטם.
	הכוס מוברגת למכלול הלהבים אך לא מהודקת	הדקו את כוס הבלנדר למכלול הלהבים.
	הכוס מוברגת למכסה אך לא מהודקת.	הדקו את כוס הבלנדר למכסה.

ניקוי ותחזוקה

ניקוי

<p>1. נתקו את הבלנדר מהחשמל לפני ניקוי. 2. פרקו את כל האביזרים מיחידת המנוע. שטפו אותם במים ונוזל כלים (פרט למנוע). אנא היזהרו בעת ניקוי הלהבים, הלהבים חדים ועלולים לפצוע.</p> <p>לתשומת ליבכם: ניתן לפרק את מכלול הסכינים לצורך ניקוי. לפירוק, איחזו עם יד אחת מוגנת בכפפה בלהבים הקבועים, וביד השני איחזו בציר הלהבים וסובבו נגד כיוון השעון.</p>	
<p>1. השתמשו במטלית לחה לניגוב המשטח של יחידת המנוע, ויבשו עם מטלית יבשה. אין להשתמש בחומרי ניקוי כלשהם. 2. לאחר ייבוש כל חלקי הבלנדר, תוכלו להרכיב אותו חזרה. 3. במידה וקיימת תקלה במוצר, אנא אל תנסו לפרק את המוצר ללא אישור. עליכם לפנות מיידית לתחנת השירות הקרובה.</p>	

תרשים חשמלי



הגנה על איכות הסביבה

אסור להשליך את המוצר יחד עם שאר הפסולת הביתית. בתום חיי המוצר, יש להעביר את המוצר לנקודות איסוף לפסולת חשמלית ואלקטרונית. באמצעות איסוף ומיחזור מוצרי חשמל ישנים, אתם תורמים תרומה חשובה לשימור מקורות הטבע ותורמים לסביבה בריאה יותר.





קבוצת

HEMILTON

EXPERIENCE LIFE

האופה 8, מודיעין, 71700 | טלפון: 08-6852100

תעודת אחריות

שם החנות:	_____	סוג המוצר:	_____
שם הלקוח:	_____	דגם:	_____
כתובת:	_____	מס' סידורי:	_____
טלפון:	_____	תאריך רכישה:	_____

חברת המילטון מוצרי חשמל ואלקטרוניקה, להלן "המילטון" מרחיבה האופה 8, מודיעין, אחריות לתקינות המוצר שפרטיו רשומים בתעודה זאת, למשך התקופה המצוינת ובכפוף לתנאים כדלקמן:

1. המילטון מעניקה בזאת אחריות למוצר לתקופה של 12 חודשים מיום האספקה.
2. המילטון מתחייבת לתקן, ללא תמורה, כל קלקול שהתגלה במוצר במהלך תקופת האחריות, ולהחליף, אם יהיה בכך צורך לפי שיקול דעתה, כל חלק שיידרש או את המוצר עצמו, ללא תמורה. השירות האמור לעיל יתבצע בתחנות השירות של המילטון כפי שמצוינות בחוברת ההפעלה ובאתר האינטרנט של החברה. הובלת המוצר לתחנת השירות תבוצע ע"י הלקוח ועל חשבון.
3. על אף האמור בסעיף 2 לעיל, תהיה רשאית חברת המילטון לתשלום בגין תיקון המוצר, הובלתו או החלפתו, או להחזרתו ללא תיקון, במידה שהקלקול נגרם כתוצאה מאחת מהסיבות הבאות:
 - כוח עליון שהתרחש לאחר מועד מסירת המוצר ללקוח.
 - זדון או רשלנות של הלקוח, לרבות שימוש במוצר בניגוד להוראות השימוש.
 - תיקון שנעשה במוצר בידי מי שלא הורשה/הוסמך לכך מטעם חברת המילטון.
 - ההתקנה בוצעה שלא על פי הוראות היצרן.
 - אספקת חשמל לא סדירה.
 - שבר במוצר או באחד מאביזריו.
4. בנוסף, חברת המילטון תהא פטורה מקיום האמור בסעיף 2 לעיל, אם תוכיח, כי מקור הקלקול בנזק מכון שגרם הלקוח.
5. תיקון המוצר במסגרת האחריות בתקופת האחריות יחזיר את המוצר למצב בו היה אלמלא הקלקול. היה התיקון כרוך בהחלפת חלקים, יהיו החלקים המוחלפים מקוריים וחדשים.
6. חברת המילטון מתחייבת לתקן את המוצר לא יאוחר מתום 10 ימי עסקים מהיום בו נמסר המוצר לתחנת שירות.
7. לאחר תום תקופת האחריות, הלקוח יוכל לרכוש מתברת המילטון חלקי חילוף למוצר למשך התקופות הבאות: מעבר לשנת האחריות הראשונה:
 - לתנורי מיקרוגל: 6 שנים.
 - למוצרים שמחירים עולה על 300 ₪ שנה אחת.
8. חברת המילטון תמסור ללקוח, לאחר ביצוע תיקון בתקופת האחריות, אישור בכתב בדבר מהות התיקון וחלקים שהוחלפו.
9. אחריותה של חברת המילטון למוצר תהיה רק בהתאם למפורט בתעודת אחריות זו ובכפוף לכל דין. למען הסר ספק, אין חברת המילטון מתחייבת לתת במסגרת תעודת האחריות הדרכות ו/או הסברים לגבי השימוש במוצר והפעלתו.
10. חברת המילטון תהיה רשאית לבצע את התחייבויותיה ע"פ תעודת אחריות זו בעצמה או באמצעות אחרים, לפי שיקול דעתה הבלעדי.



רשימת תחנות השירות המורשות באזורים השונים:

טלפון	כתובת	שם	עיר
08-6852100	האופה 8 ישפרו סנטר	המילטון	מודיעין
03-6820995	סלמה 94	דני תיקונים	תל אביב
02-5382922	אגריפס 43	שרות ברקת	ירושלים
077-4002512	רח' ביאליק 9	שרות רם	חיפה
09-8337733	רמז 15	בר מנחם	נתניה
08-6758914	העבודה 31 פינת הנוטרים	שרות איציק	אשקלון
08-6232717	החלוץ 102	מיקרו מיקס	באר שבע
08-8533976	מרכז מסחרי א'	המרכז לתיקוני חשמל	אשדוד
03-9666492	יהודה לייב 4 (פינסקר)	אלקטרו בוגדרי	ראש"צ
03-5011055	שנקר 29	דני תיקונים	חולון
08-6317204	א.ת. אילת	דרורי אלקטרוניקה	אילת
04-6790469	יוחנן בן זכאי 3	תיקון כל טיבי	טבריה
03-6542000	רבבי עקיבא 65	וירטואל חשמל	בני ברק
04-9531444	הולנד 7	שירות רם	עפולה