

מדיח כלים

מדריך למשתמש

דגם מפעל: WQP6-3602F
מק"ט: 6455

הודעות אזהרה: טרם השימוש במוצר זה, אנא קראו מדריך זה בקפידה ושמרו אותו אצלכם לעיון בעתיד. העיצוב והמפרט הטכני של המוצר כפופים לשינויים ללא הודעה מראש על כך למען שיפור המוצר. היוועצו עם הספק שלכם או עם היצרן לקבלת פרטים. התרשים לעיל נועד לעיון בלבד. אנא התייחסו למראה של המוצר בפועל כמו לתקן של המוצר.

אנו מודים לכם על שבחרתם במוצר מבית Midea! טרם השימוש במוצר Midea החדש שלכם, אנא קראו מדריך זה ביסודיות על מנת להבטיח שאתם יודעים כיצד להפעיל את הפונקציות ולהשתמש בתכונות שהמכשיר החדש שלכם מציע לכם בדרך בטוחה.

תוכן עניינים

2	מכתב תודה
3	הוראות בטיחות
8	מפרטים טכניים של המוצר
10	סקירת המוצר
11	מדריך התחלה מהירה
12	התקנת המוצר
15	הוראות הפעלה
28	ניקיון ותחזוקה
31	איתור תקלות ופתרון בעיות
35	סמלי מסחר, זכויות יוצרים והצהרה משפטית
36	השלכה ומחזור של המוצר
37	הודעת הגנה על נתונים

השימוש לשמו נועד מוצר זה

- קווי ההנחיה הבטיחותיים שלהלן נועדו למנוע סיכונים בלתי צפויים או נזק כתוצאה מהפעלה לא בטוחה או לא נכונה של המכשיר. אנא בדקו את חומרי האריזה ואת המכשיר עם הגעתו על מנת לוודא שהכול שלם וזאת במטרה להבטיח הפעלה בטוחה של המוצר. במידה ואתם מאתרים נזק, אנא צרו קשר עם הקמעונאי או עם הספק.
- אנא שימו לב לכך שחל איסור על ביצועי התאמות או שינויים במכשיר וזאת מסיבה בטיחותית. שימוש לא מכוון עשוי לגרום לסכנות ולתביעות אובדן אחריות.

הסבר על הסמלים

סכנה

סמל זה מציינ שקיימות סכנות לחייהם ולבריאותם של אנשים כתוצאה מגז מתלקח באופן קיצוני.



אזהרה לגבי מתח חשמלי גבוה

סמל זה מציינ שקיימת סכנה לחייהם ולבריאותם של אנשים בשל מתח גבוה.



אזהרה

סימן הקריאה מציינ סכנה בדרגת סיכון בינונית אשר, במידה ואינה נמנעת, עשויה לגרום למוות או לפגיעה חמורה.



זהירות

סמל סימן הקריאה מציין סכנה עם דרגה סיכון נמוכה אשר, במידה ואינה נמנעת, עשויה לגרום לפגיעה מזערית או בינונית.



שימו לב

מילת האות מציינת מידע חשוב (למשל: נזק לרכוש) אולם לא סכנה.



יש להקפיד על ההוראות

סמל זה מציין שטכנאי שירות צריך להפעיל ולתחזק מכשיר זה אך ורק בהתאם להוראות ההפעלה.



קראו את הוראות ההפעלה האלה בקפידה ובתשומת לב רבה טרם השימוש / ההסמכה של היחידה ושמרו אותן בקרבת מקום בה מבוצעת ההתקנה או בה נמצאת היחידה לשימוש בשלב מאוחר יותר!



סכנה: סכנת אש / חומרים מתלקחים

- בעת השימוש במדיח הכלים שלכם, נהגו בהתאם לאמצעי הזהירות הבטיחותיים המצוינים להלן:
 - התקנה ותיקון המוצר יבוצעו על ידי טכנאי מוסמך בלבד.
 - מכונה זו נועדה לשימוש במסגרת ביתית ובשימושים דומים כגון:
 - אזורי מטבח צוות בתוך חנויות, משרדים וסביבות עבודה אחרות.
 - בחוות חקלאיות.
 - על ידי לקוחות בבתי מלון, במלונות ובסביבות מגורים מסוג אחר.
 - סביבות המבוססות על לינה וארוחת בוקר.
 - מכונה זו מותרת לשימוש על ידי ילדים מגיל 8 ומעלה ועל ידי אנשים הסובלים מלקויות גופניות, תחושתיות או שכליות או על ידי אנשים חסרי ניסיון וידע במידה והושמה עליהם השגחה וספקה להם הדרכה בכל הנוגע לשימוש בטוח במכונה ובמידה והם מבינים את הסכנות המעורבות בכך.
 - חל איסור על ילדים לשחק עם המכונה. פעולות ניקיון ותחזוקה של משתמש לא יבוצעו על ידי ילדים ללא השגחה (עבור תקן EN60335-1).
 - מכונה זו אינה מיועדת לשימוש על ידי אנשים (לרבות ילדים) הסובלים מלקויות גופניות, תחושתיות או שכליות, או על ידי אנשים חסרי ניסיון וידע, אלא אם כן הושמה עליהם השגחה או ספקה להם הנחיה בכל הנוגע לשימוש במכשיר זה מצד אדם האחראי לבטיחותם (עבור תקן IEC60335-1).
 - חומרי האריזה עלולים להיות מסוכנים לילדים!
 - ילדים חייבים להימצא תחת השגחה על מנת לוודא שהם אינם משחקים עם המכונה.
 - מכונה זו נועדה לשימוש ביתי במקום סגור בלבד.
 - להגנה מפני סכנה של התחשמלות, אין לטבול את המכונה, את כבל החשמל או את תקע החשמל שלה בתוך מים או כל נוזל אחר.
 - אנא נתקו את המכונה ממקור החשמל טרם ניקיון ותחזוקה שלה. השתמשו במטלית רכה לניגוב חוזר שלה.
 - במידה וכבל החשמל פגום, יש להחליפו על ידי היצרן או נציג שירות מטעמו או אדם מוסמך דומה אחר וזאת על מנת למנוע סכנה.



הנחיות המתקשרות להארקה

- מכונה זו חייבת להיות מוארקת. במקרה של תקלה או קלקול, ההארקה תצמצם את הסכנה להתחשמלות בכך שהיא תספק נתיב של התנגדות פחותה ביותר של זרם חשמלי. מכונה זו מצוידת בתקע מוליך הארקה.
- את תקע החשמל יש לחבר לשקע חשמל מתאים מותקן ומוארק בהתאם לכל הקודים והחוקים המקומיים.

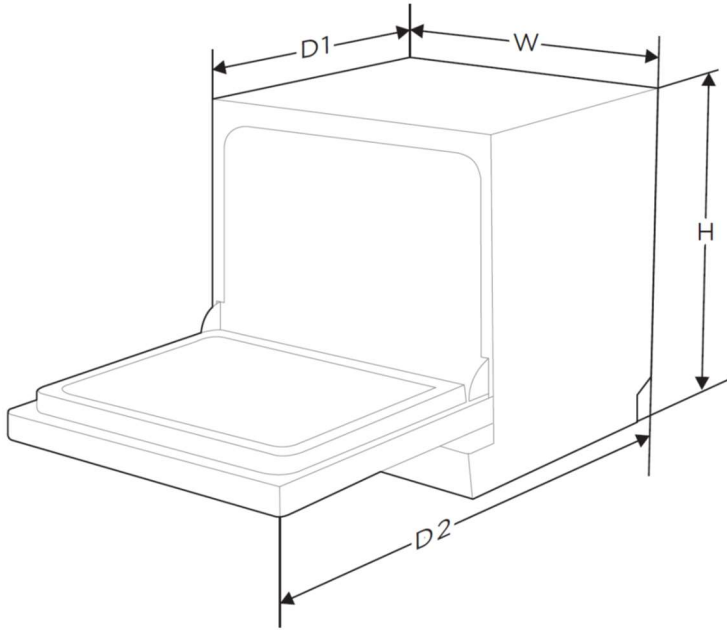
- חיבור לא נכון של מוליך הארקת הציוד עלול לגרום לסכנה של התחשמלות.
- בדקו עם חשמלאי מוסמך או עם נציג שירות במידה ואתם בספק, באם המכונה מוארקת כנדרש או לא.
- אין לבצע שינויים בתקע החשמל המסופק לכם עם המכונה במידה והוא אינו נכנס לתוך שקע החשמל.
- דאגו להתקין שקע חשמל תקין ומתאים על ידי חשמלאי מוסמך.
- אין לפגוע, לשבת על, או לעמוד על הדלת או על מייבש הכלים של מדיח הכלים.
- אין להפעיל את מדיח הכלים שלכם אלא אם כן כל לוחות המעטפת במקומם כראוי.
- פתחו את הדלת מאוד בזהירות במידה ומדיח הכלים פועל, קיימת סכנה של התזת מים החוצה.
- אין למקם חפצים כבדים מכל סוג שהוא על או לעמוד על הדלת בזמן שהיא פתוחה. המכונה עלולה ליפול קדימה.
- בזמן העמסת פריטים שברצונכם להדיח במכונה:
 - 1) מקמו פריטים חדים כך שבלתי סביר שהם יגרמו לנזק לאטם הדלת.
 - 2) אזהרה: סכינים וכלי אוכל אחרים בעלות קצה חד יש להכניס בתוך הסלסלה כשהחוד שלהם פונה כלפי מטה או למקם אותם במצב אופקי.
- חלק מחומרי הניקוי למדיח הכלים מכילים חומר אלקלי במידה רבה. הם עלולים להיות מסוכנים באופן קיצוני במקרה של בליעה. הימנעו מנגע עם העור והעיניים והרחיקו ילדים ממדיח הכלים בזמן שהדלת פתוחה.
- בדקו שאין שאריות של חומר ניקוי לאחר השלמת מחזור ההדחה.
- אין להדיח פריטים מפלסטיק אלא אם כן הם מסומנים כ-"בטוחים להדחה במדיח הכלים" או בכיתוב שווה ערך לזה.
- עבור פריטי פלסטיק לא מסומנים, שלא סומנו כך, בדקו את המלצות היצרן.
- השתמשו רק בחומר ניקוי ובחומרי שטיפה המומלצים לשימוש במדיח כלים אוטומטי.
- לעולם אין לעשות שימוש בסבון, באבקת כביסה או בנוזל כלים בתוך מדיח הכלים שלכם.
- אין להשאיר את הדלת פתוחה, היות שהדבר עלול להגביר את הסכנה למעידה.
- במהלך ההתקנה, אין לכופף את כבל החשמל באופן קיצוני או מסוכן או להשטיח אותו.
- אין לשחק עם לחצני הבקרה.
- את המכונה יש לחבר לברז המים הראשי תוך שימוש בסטים חדשים של צינורות. אין לעשות שימוש חוזר בסטים ישנים.
- על מנת לחסוך בחשמל, במצב הכן, המכונה תיכבה באופן אוטומטי לאחר 15 דקות ללא כל אינטראקציה מצד המשתמש.
- המספר המרבי של הגדרות מיקום להדחה הינו 6.

- הלחץ המרבי המותר של המים הנכנסים הינו 1MPa.
- הלחץ המינימלי המותר של המים הנכנסים הינו 0.04MPa.

השלכת המוצר

- להשלכת חומרי האריזה והמכונה אנא גשו למרכז המחזור.
- לשם כך נתקו את כבל החשמל ונטרלו את רכיב סגירת הדלת.
- אריזת קרטון מיוצרת מנייר ממוחזר ויש להשליכה בפח לאיסוף ניירות לשם מחזור.
- באמצעות כך שתוודאו שהמוצר מושלך כראוי, תסייעו במניעת תוצאות שליליות אפשריות על הסביבה ועל בריאות האדם, מה שעלול במקרה אחר להיגרם כתוצאה מהתעסקות לא נכונה בפסולת של מוצר זה.
- לקבלת מידע מפורט יותר אודות מחזור מוצר זה, אנא צרו קשר עם המשרד העירוני המקומי שלכם ועם שירות פינוי הפסולת הביתית שלכם.
- **השלכת המכונה: אין להשליך מוצר זה בתור פסולת עירונית לא ממוינת.**
- **איסוף של פסולת מהסוג הזה בנפרד לקבלת טיפול מיוחד, הינו דבר הכרחי.**

מפרטים טכניים של המוצר



438 מ"מ

(H) גובה

550 מ"מ

(W) רוחב

500 מ"מ (עם דלת סגורה)

(D1) עומק

812 מ"מ (עם דלת פתוחה בזווית 90°)

(D2) עומק

דף מידע אודות המוצר (EN60436)

שם או סמל מסחרי של הספק: MIDEA
כתובת הספק (b):

דגם במפעל: WQP6-3602F

דגם ללקוח: WQP6-3602F-W

מדדי מוצר כלליים:

ערך	מדד	ערך	מדד
44	גובה		
55	רוחב	6	סיווג קיבולת (a) (ps)
50	עומק		
F (c)	דרוג יעילות אנרגיה (a)	61.9	EEI (a)
1,065	מדד ביצועי ייבוש (a)	1,125	מדד ביצועי ניקיון (a)
6,5	צריכת המים בליטרים [לכל מחזור], על בסיס התוכנית האקולוגית. צריכת המים בפועל תהיה תלויה בדרך בה המכונה בשימוש ובמידת הקשיות של המים.	0,613	צריכת חשמל בקילו וואט [לכל מחזור], על בסיס התוכנית האקולוגית העושה שימוש במילוי מים קרים. צריכת החשמל בפועל תהיה תלויה בדרך בה המכונה בשימוש.
עמידה חופשית	סוג	3:50	משך זמן התוכנית (a) (שעות: דקות)
C (c)	דרוג פליטת רעשים אקוסטיים באוויר	49	פליטות רעש אקוסטי באוויר (a) (דציבלים (A) re 1 pW)
0,49	מצב הכן (וואט)	N/A	מצב כבוי (וואט)
N/A	מרושת במצב הכן (וואט) (במידה וישים)	1,00	הפעלה מושהית (וואט) (במידה וישים)

משך זמן מינימלי של אחריות מוצעת על ידי הספק (b):

מידע נוסף:

קישור לאתר האינטרנט של הספק, שם המידע שבסעיף 6 של נספח II לתקנת הנציבות (EU) 2019/2022 (1) (b) נמצא:

(a) עבור התוכנית האקולוגית (החסכונית).

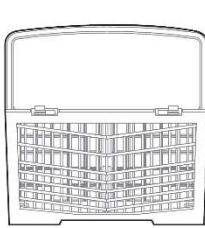
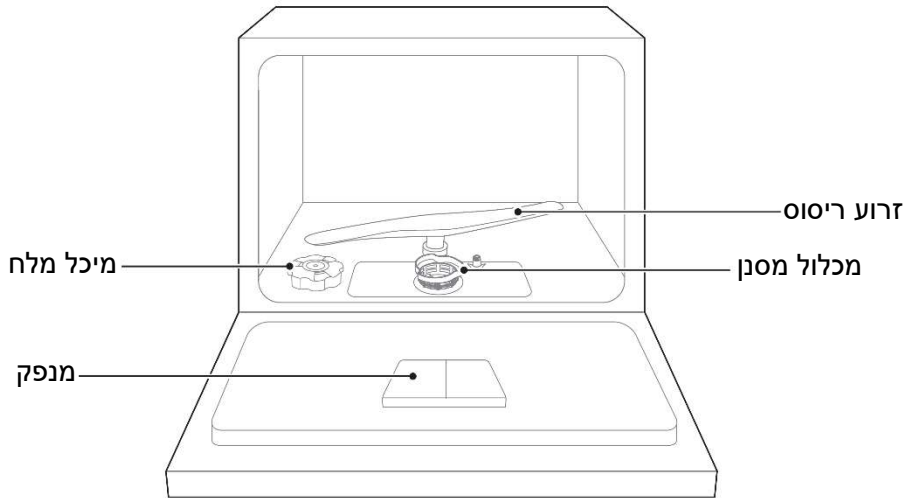
(b) שינויים בפרטים אלה לא ייחשבו לרלוונטיים עבור מטרת פסקה 4 של סעיף 4 של תקן 2017/1369 (EU).

(c) במידה ובסיס הנתונים של המוצר מייצר באופן אוטומטי תוכן סופי של תא זה, הספק לא יזין נתונים אלה.

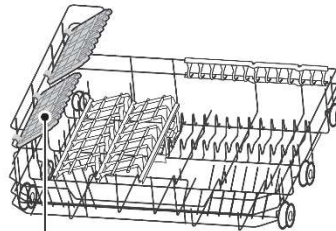
(d) תקנת הנציבות 2019/2022 (EU) מתאריך ה-1 באוקטובר 2019 המניחה את דרישות העיצוב האקולוגי עבור מדיחי כלים ביתיים בהתאם לתקן 2009/125/EC של הפרלמנט האירופאי והמועצה לתיקון תקנת הוועדה (EC) מספר 1275/2008 וביטול תקנת הנציבות (EU) מספר 1016/2010 (עיניו בעמוד 267 של כתב עת רשמי זה).

חשוב לזכור

על מנת להשיג את איכות הביצועים הטובה ביותר ממדיח הכלים שלכם, קראו את כל הוראות ההפעלה טרם השימוש במדיח הכלים בפעם הראשונה.



מתלה לכוסות



מתלה לסכ"ם

סלסלה

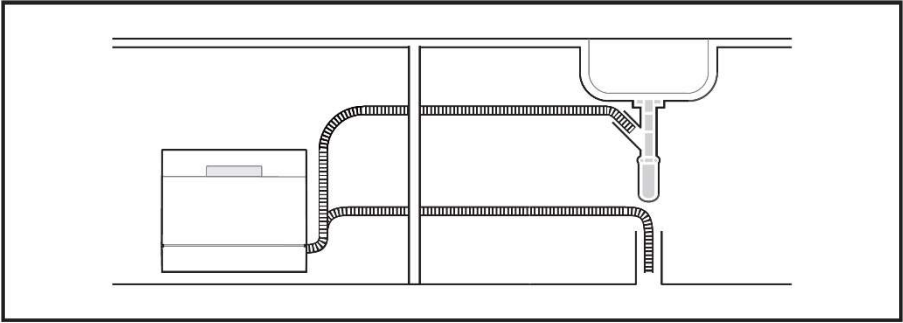
שימו לב

האיורים נועדו לעיון בלבד, דגמים שונים עשויים להיות שונים.

מדריך התחלה מהירה

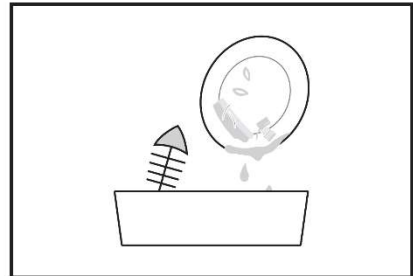
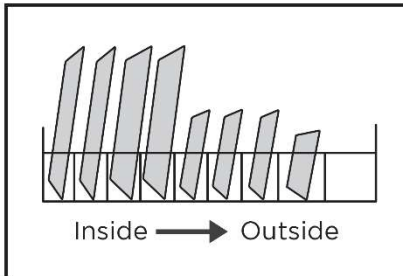
אנא קראו את התוכן התואם שבמדריך ההוראות להשגת פרטים אודות שיטת הפעלה.

1. התקינו את מדיח הכלים



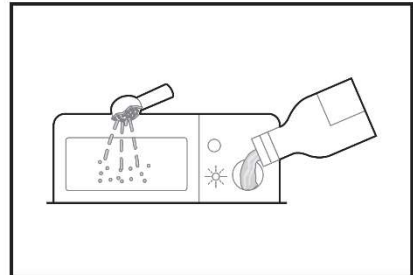
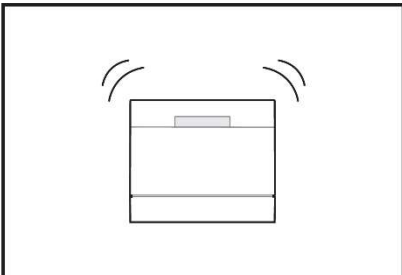
2. הסירו את שאריות הלכלוך הגדולות מהצלחות. הימנעו משטיפה מראש.

3. העמיסו על הסלסלות.



5. בחרו בתוכנית המתאימה והפעילו את מדיח הכלים.

4. מלאו את המנפק בחומר ניקוי ובנוזל הדחה.



התקנת המוצר

אזהרה ⚠️

סכנה להתחשמלות
נתקו את מקור החשמל טרם התקנת מדיח הכלים. כשל בכך עלול לגרום
למוות או להתחשמלות.



שימו לב ⚠️

התקנת הצינורות והציוד החשמלי תיעשה על ידי אנשי מקצוע.

אודות צריכת החשמל

אזהרה ⚠️

למען הבטיחות האישית:

אין לעשות שימוש בכבל מאריך או בתקע מתאם עם מכונה זו. בשום מצב אין לנתק או להוציא את חיבור הארקה מכבל החשמל.

דרישות חשמל

אנא הסתכלו על מדבקת הדרוג על מנת להכיר את דרוג המתח וחברו את מדיח הכלים לספק הכוח המתאים. השתמשו בנתיך הדרוש 10 אמפר / 13 אמפר / 16 אמפר, נתיך שהיית זמן או מפסק פחת מומלצים וספקו קו מתח חשמל נפרד המספק מתח למדיח זה בלבד..

חיבור חשמלי

וודאו שהמתח והתדר החשמלי של רשת החשמל תואמים לאלה המצוינים על גבי לוחית הסיווג. הכניסו את תקע החשמל רק לתוך שקע חשמל עם הארקה תקינה. במידה ושקע החשמל אליו יש לחבר את המכונה אינו מתאים לתקע החשמל החליפו את שקע החשמל, במקום לעשות שימוש במתאמים או ברכיבים דומים אחרים, היות שהם עלולים לגרום להתחממות יתר ולכוויות.

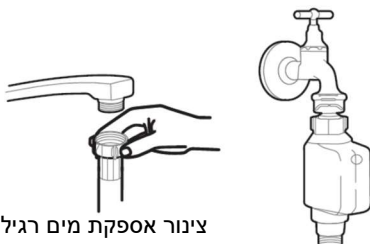
⚠️ וודאו שקיימת הארקה תקינה לפני השימוש

אספקת מים וניקוז מים

חיבור למים קרים

חברו את צינור אספקת המים למחבר מוברג 3/4 אינץ' וודאו שהוא מחוזק היטב למקומו.

במידה וצינורות המים חדשים או לא היו בשימוש למשך פרק זמן ארוך, תנו למים לזרום על מנת לוודא שהמים צלולים. אמצעי זהירות זה דרוש על מנת למנוע סכנה של חסימת פתח כניסת המים ונזק למכונה.



צינור אספקת מים רגיל

צינור אספקת מים בטיחותי

אודות צינור אספקת המים הבטיחותי

צינור אספקת המים הבטיחותי מורכב מדפנות כפולות. המערכת מבטיחה התערבות שלה באמצעות חסימת זרם המים במקרה של קלקול צינור אספקת המים וכאשר חלל האוויר בין צינור אספקת המים עצמו לבין הצינור הגלי החיצוני מלא במים.

⚠ אזהרה

צינור המתחבר לברז עלול להתפוצץ במידה והוא מותקן על אותו קו מים כמו זה שאליו מותקן מדיח הכלים. במידה ולכיוור שלכם יש צינור מים אחד, מומלץ לנתק את הצינור ולפקוק את החור.

כיצד לחבר את צינור אספקת המים הבטיחותי

1. משכו את צינורות אספקת המים הבטיחותיים מחוץ לתא האחסון הממוקם בחלק האחורי של מדיח הכלים.
2. חזקו את הברגים של צינור אספקת המים הבטיחותי לברז בעזרת תבריג של 3/4 אינץ'.
3. פתחו את ברז המים עד הסוף טרם הפעלת מדיח הכלים.

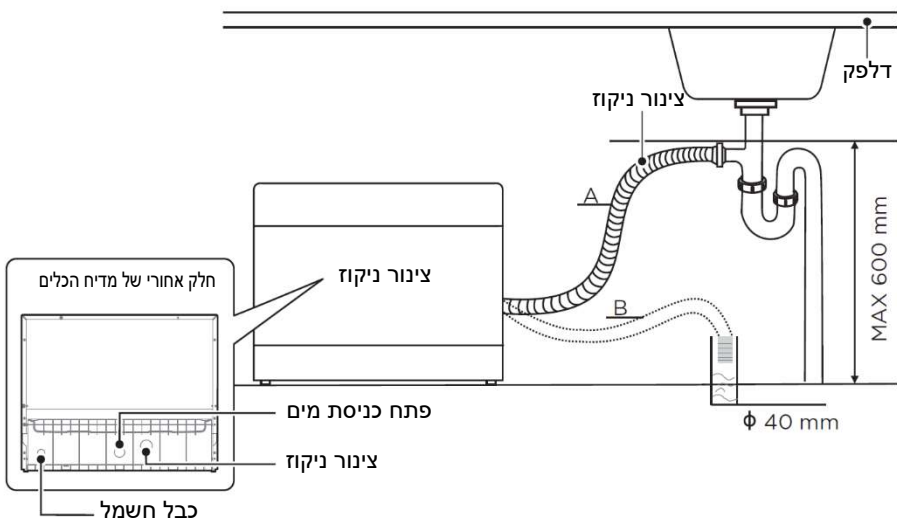
כיצד לנתק את צינור אספקת המים הבטיחותי

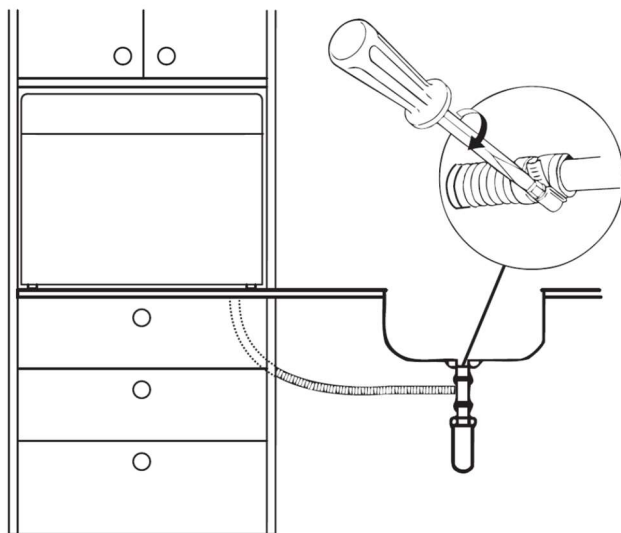
1. סגרו את המים.
2. שחררו את הברגת צינור אספקת המים הבטיחותי מהברז.

חיבור של צינורות ניקוז

הכניסו את צינור הניקוז לתוך צנרת הניקוז עם קוטר מינימלי של 4 ס"מ, או תנו לו להגיע לתוך הכיור, תוך שאתם מוודאים למנוע כיפוף או קיפול שלו. גובה צינור הניקוז חייב להיות פחות מ- 600 מ"מ. את הקצה החופשי של הצינור יש לטבול לתוך מים על מנת למנוע זרימה לאחור שלו.

⚠ אנה קבעו בצורה מאובטחת את צינור הניקוז במיקום A או במיקום B.





כיצד לנקז את המים המיותרים מהצינורות

במידה והחיבור לצינור הניקוז ממוקם מעל גובה של 1000 מ"מ, מים עודפים עשויים להישאר בתוך צינור הניקוז. יהיה הכרחי לנקז מים מיותרים מהצינור לתוך קערה או מיכל מתאים המוחזק בחוץ וממוקם במקום נמוך יותר מהכיור.

פתח יציאה

חברו את צינור ניקוז המים. יש להתקין כראוי את צינור הניקוז על מנת למנוע נזילות של מים. וודאו שצינור ניקוז המים אינו מעוק או מעוקל.

צינור מאריך

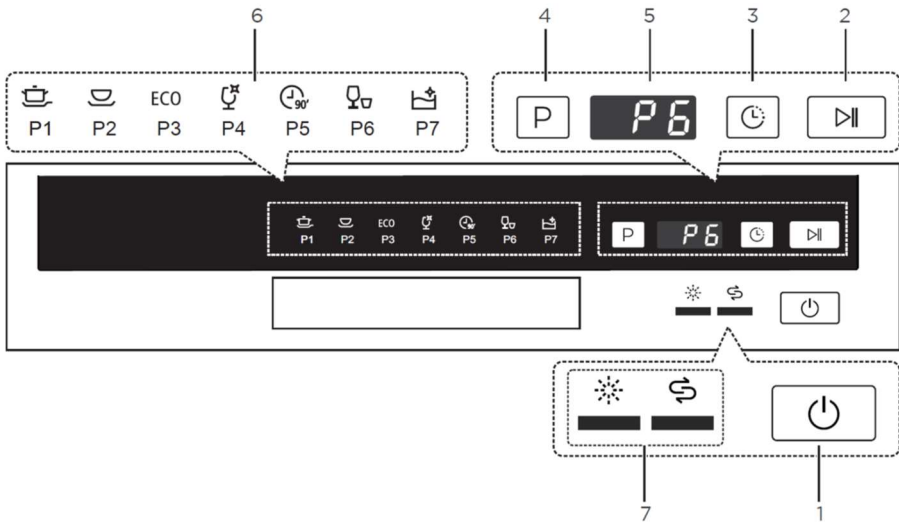
במידה ואתם זקוקים לצינור מאריך, אנא וודאו לעשות שימוש בצינור ניקוז דומה. עליו להיות ארוך יותר מ- 4 מטרים, אחרת אפקט הניקיון של מדיח הכלים יפחת.

חיבור של סיפון

החיבור לפסולת חייב להיות בגובה של פחות מ- 1000 מ"מ (מקסימום) מתחתית מדיח הכלים.

מיקום מדיח הכלים

מקמו את מדיח הכלים במיקום המבוקש. החלק האחורי של מדיח הכלים צרים להישען נגד הקיר שמאחוריו, והצדדים, לאורך הארונות הסמוכות או הקירות. מדיח הכלים מצויד בצינור אספקת מים ובצינור ניקוז הניתנים למיקום בצד ימין או בצד שמאל במורה להקל על התקנה נכונה שלו.



תיאור







<ul style="list-style-type: none"> לחצו על לחצן זה להפעלת מדיח הכלים. 	POWER (הפעלה/כיבוי)		מספר 1
<ul style="list-style-type: none"> לאחר השלמת התוכנית ובחירת הפונקציה או הגדת זמן השהיה לחצו על לחצן זה להפעלה או להשהיית הפעלה. 	הפעלה/השנייה הפעלה		מספר 2
<ul style="list-style-type: none"> לחצו על לחצן זה להגדרת שעות מושהות להדחה. באפשרותכם להשהות את תחילת ההדחה עד 24 שעות. לחיצה אחת על לחצן זה משהה את תחילת ההדחה בשעה. 	השהיה		מספר 3
<ul style="list-style-type: none"> לחצו על לחצן זה לבחירה לתוכנית ההדחה המתאימה, נורית חיווי התוכנית התואמת תאיר. 	P תוכנית		מספר 4
<ul style="list-style-type: none"> להצגת הזמן שנותר, זמן ההשהיה, קוד שגיאה וכו'. 	מסך		מספר 5
<ul style="list-style-type: none"> עבור כלי חרס מאוד מלוכלכים, ועבור סירים, מחבטות, צלחות עם דרגת לכלוך רגילה. עם מזון שהתייבש על הכלים. 	אינטנסיבי		מספר 6 חיווי תוכניות
<ul style="list-style-type: none"> עבור עומסים עם דרגת לכלוך רגילה, כגון סירים, צלחות, כוסות זכוכית ומחבטות עם לכלוך קל. 	אוניברסאלי		

תיאור

<ul style="list-style-type: none"> זוהי תוכנית סטנדרטית, היא מתאימה לניקוי של כלי אוכל עם דרגת לכלוך רגילה וזוהי התוכנית היעילה ביותר במונחים של צריכת החשמל והמים המשולבת שלה עבור סוג זה של כלי אוכל. 	ECO אקולוגי	ECO	
<ul style="list-style-type: none"> מיועדת להדחת כלי חרס וזכוכיות עם דרגת לכלוך קלה. 	זכוכית		מספר 6 חיווי תוכניות
<ul style="list-style-type: none"> עבור עומסים עם דרגת לכלוך רגילה המצריכים הדחה של 90 דקות. 	90 דקות		
<ul style="list-style-type: none"> הדחה קצרה יותר עבור עומסים עם דרגת לכלוך קלה שאינם מצריכים ייבוש. 	הדחה מהירה		
<ul style="list-style-type: none"> תוכנית זו מספקת ניקיון יעיל של מדיח הכלים עצמו. 	ניקוי עצמי		
<ul style="list-style-type: none"> במידה ונורית החיווי "☀" מאירה, משמע שיש כמות קטנה של נוזל הברקה במדיח הכלים ויש צורך למלא כמות נוספת. 	נוזל הברקה		מספר 7 חיווי אזהרה
<ul style="list-style-type: none"> במידה ונורית החיווי "💧" מאירה, משמע שיש כמות קטנה של מלח במדיח הכלים ויש צורך למלא כמות נוספת. 	מלח		

תוכניות

הטבלה להלן מציגה אלו תוכניות הן הטובות ביותר עבור דרגות שאריות המזון על הכלים ואיזו כמות של חומר ניקוי נדרשת. היא מציגה גם מגוון מידע אודות התוכניות. ערכי צריכה ומשך זמן תוכנית הוא הערכה בלבד מלבד התוכנית האקולוגית (החסכונית). (●) מציינ שהתוכנית עושה שימוש בנוזל הברקה בשטיפה האחרונה.

תוכנית	תיאור מחזור ההדחה	תכשיר ניקוי לפני ההדחה/ בזמן ההדחה המרכזית	זמן הרצה (בדקות)	אנרגיה (קילו וואט/בשעה)	מים (בליטרים)	נזל הברקה
 Intensive	קדם הדחה (50°C) הדחה (70°C) שטיפה שטיפה שטיפה (70°C) ייבוש	10 / 4 גרם	140	1.200	9.6	●
 Universal	קדם הדחה הדחה (60°C) שטיפה שטיפה (70°C) ייבוש	10 / 4 גרם	120	1.050	7.7	●
ECO (*EN60436)	קדם הדחה הדחה (45°C) שטיפה (65°C) ייבוש	14 גרם	230	0.613	6.5	●
 Glass	הדחה (45°C) שטיפה שטיפה (60°C) ייבוש	14 גרם	75	0.650	5.8	●
 90 min	הדחה (65°C) שטיפה שטיפה שטיפה (70°C) ייבוש	14 גרם	90	1.100	6.6	●
 Rapid	הדחה (40°C) שטיפה שטיפה	12 גרם	30	0.500	5.8	○
 Self-cleaning	הדחה (70°C) שטיפה שטיפה (65°C) ייבוש	14 גרם	80	0.700	5.6	●

 שימו לב

אקולוגי (חסכוני) (*EN60436): תוכנית ECO מתאימה לניקוי כלי אוכל עם דרגת לכלוך רגילה, זוהי התוכנית החשובה ביותר במונחים של צריכת החשמל והמים המשולבת שלה, והיא בשימוש לשם הערכת התאימות עם חקיקת התכנון הסביבתי באיחוד האירופאי.

תשקלו לרכוש כלים המזוהים כעמידים לשימוש במדיח הכלים. עבור פריטים מסוימים, בחרו בתוכנית עם הטמפרטורה הנמוכה ביותר האפשרית. למניעת נזק, אין להוציא כלי זכוכית וסכו"ם ממדיח הכלים מיד לאחר סיום תוכנית ההדחה.

להדחת הסכו"ם / צלחות

לא מתאימים להדחה

סכו"ם עם ידיות עשויות מעץ, מקרן סינית או מאם הפנינה.

פריטים מפלסטיק שאינם עמידים בחום.

סכו"ם ישן עם חלקים מודבקים שאינם עמידים בטמפרטורה

סכו"ם מודבקים או צלחות מודבקות.

מגשים מעץ

פריטים עשויים מסיבים סינתטיים.

פריטים עם תאימות מוגבלת

סוגים מסוימים של כלי זכוכית עלולים להתקוות לאחר מספר הדחות.

לחלקים כסופים וחלקי אלומיניום יש נטייה להדהות צבע במהלך ההדחה.

תבניות מזוגות עשויות לדהות במידה והמכונה הפעילה הדחות לעתים קרובות.

המלצות להעמסת מדיח הכלים

גרדו כמויות גדולות של שאריות מזון. רכזו שאריות של מזון שרוף בתוך מחבתות. הכרחי לשטוף את הכלים מתחת למי ברז.

להשגת איכות הביצועים המיטבית של מדיח הכלים, נהגו בהתאם לקווי ההנחיה האלה המתקשרים להעמסת המדיח.

(מאפיינים ומראה של סלסלות וסלסלות סכו"ם עשויים להשתנות מדגם לדגם).

הכניסו פריטים לתוך מדיח הכלים בדרך הבאה:

פריטים כגון ספלים, כוסות זכוכית, מחבתות, סירים וכו' חייבים להיות עם הפנים למטה.

פריטים מעוקמים, או פריטים עם מגרעות, יש להעמיס בצורה אלכסונית כך שהמים יכולים לזלוג משם. כל כלי האוכל מוערמים בבטחה ולא יכולים ליפול.

כל כלי האוכל מונחים בדרך בה זרועות הריסוס מסתובבים בחופשיות במהלך ההדחה.

העמיסו פריטים חלולים כגון ספלים, כוסות זכוכית, מחבתות וכו' כשהצד של הפתח פונה כלפי מטה כך שמים לא יכולים להיאגר בתוך המיכל או בבסיס העמוק.

אין להניח כלי אוכל וסכו"ם אחד על השני, או לכסות אחד את השני.

על מנת למנוע נזק, חל איסור על כלי זכוכית לבוא במגע האחד עם השני.

הסלסלה העליונה נועדה להחזיק כלי אוכל עדינים וקלים יותר כגון כוסות זכוכית, ספלי קפה ותה.

סכינים עם להב ארוך המאוחסנים בצורה אנכית מהוות פוטנציאל סכנה!

פריטים ארוכים וחדים של סכו"ם כגון סכיני חיתוך יש למקם בצורה אופקית בסלסלה העליונה.



הערה

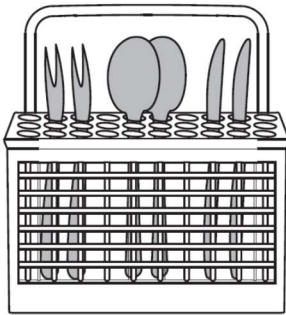
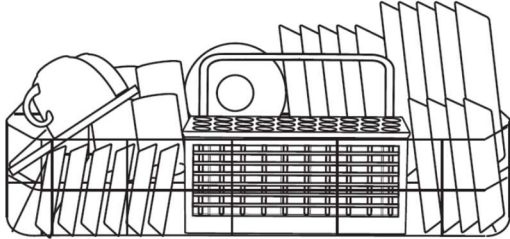
פריטים מאוד קטנים יש לשטוף במדיח הכלים היות שהם עלולים ליפול בקלות מחוץ לסלסלה.

הוצאת כלי האוכל

על מנת למנוע טפטופי מים מהסלסלה העליונה לתוך הסלסלה התחתונה, אנו ממליצים לכם לרוק קודם את הסלסלה התחתונה, ולאחר מכן את הסלסלה העליונה.

אזהרה ⚠️

פריטים יהיו חמים! על מנת למנוע נזק, אין להוציא כלי זכוכית וסכו"ם ממדיח הכלים למשך כ- 15 דקות לאחר שתוכנית ההדחה הסתיימה.



העמסת הסלסלה

חל איסור למקם את כלי האוכל עם הפנים למעלה, זאת על מנת לשפר את שטח הניקוי ואיכות ביצועי ההדחה, מומלץ להניח את הצד המלוכלך בכיוון זרוע הריסוס. נא לא לאפשר לכלי האוכל לצאת מחוץ לתחתית הסלסלה וזאת על מנת להבטיח שלא לחסום את תנועת זרוע ההתזה.

הקוטר המרבי המומלץ עבור צלחות בחזית מנפק תכשיר הניקוי הינו 19 ס"מ, זאת כדי לא להפריע לפתח שלו.

העמסת סלסלת הסכו"ם

את הסכו"ם יש לשים בתוך סלסלת הסכו"ם בנפרד האחד מהשני במיקומים המתאימים. הימנעו מהשכבת הסכו"ם וזאת על מנת למנוע איכות ביצועי ניקיון לא טובה מספיק.

אזהרה ⚠️

אין לאפשר לשום פריט לצאת מהתחתית. העמיסו תמיד כלי אוכל חדים עם הצד החד כלפי מטה!

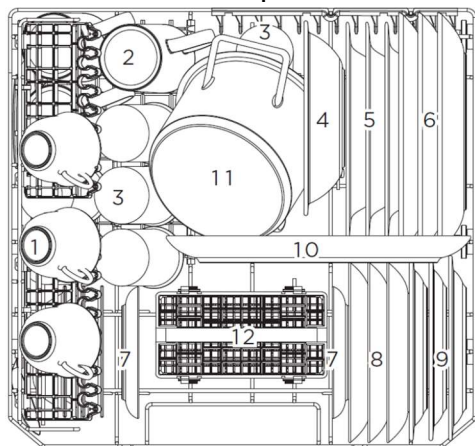


העמסת הסלסלות בהתאם לתקן EN60436.

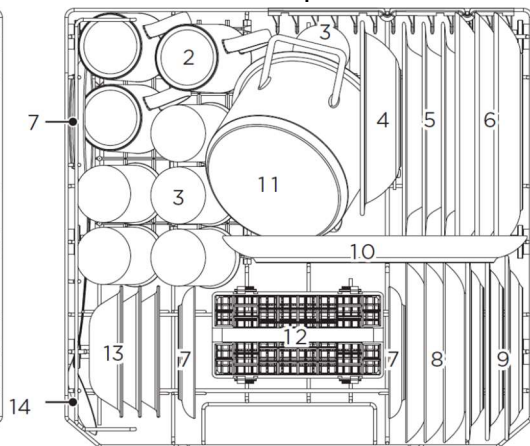
העמסת מדיח הכלים לקיבולת המלאה שלו תתרום לחיסכון בחשמל ובמים.

1. סלסלה:

עם מדף לספלים

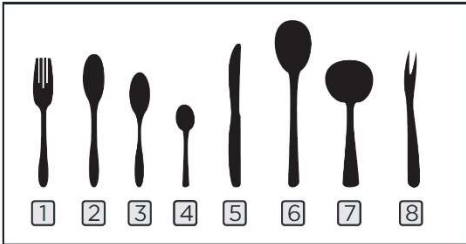
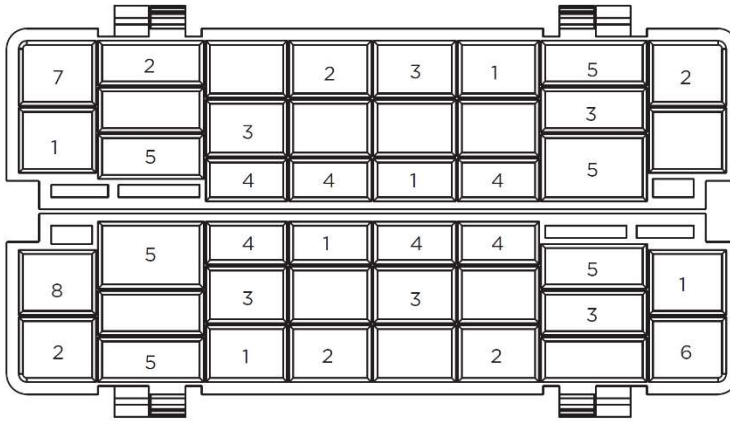


ללא מדף לספלים



מספר	פריט
1	גביעים
2	ספלים
3	כוסות זכוכית
4	קערת מלמין
5	קערות מרק
6	צלחות לארוחת ערב
7	צלוחיות
8	צלחות לקינוח
9	קערות מלמין לקינוח
10	מגש אובאלי
11	סיר קטן
12	סלסלת סכו"ם
13	קערות קינוח
14	כף הגשה

2. סלסלת סכו"ם



מידע עבור בדיקות תאימות בהתאם לתקן EN60436.

קיבולת: 6 סידורי מיקום.

מיקום הסלסלה העליונה: מיקום תחתון.

תוכנית: ECO.

הגדרת נוזל הברקה: מקסימום.

הגדרת מרכז: H4.

מספר	פריט
1	מזלגות
2	כפות מרק
3	כפות לקינוחים
4	כפיות
5	סכינים
6	כפות הגשה
7	מצקת רוטב
8	מזלג הגשה

שימו לב

במידה ולדגם שלכם אין מרכז מים, באפשרותכם לדלג על סעיף זה. השתמשו תמיד במלח שנועד לשימוש במדיח כלים. דרגת קושי המים משתנה ממקום למקום. במידה ונעשה שימוש במים קשים בתוך מדיח הכלים, משקעים ייווצרו על הצלחות ועל כלי האוכל. המדיח מצויד במרכז מיוחד שעושה שימוש במיכל מלח במיוחד להעלמת אבנית (ליים) ומינרלים מהמים. מיכל המלח ממוקם מתחת לסלסלה התחתונה ויש למלא אותו כמוסבר להלן:

אזהרה

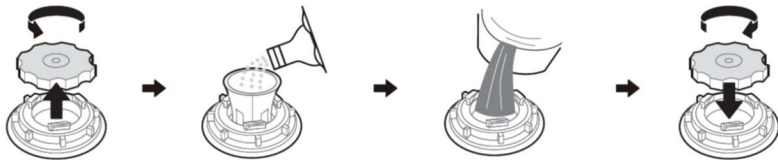
השתמשו רק במלח שנועד במיוחד לשימוש במדיח כלים!

כל סוג אחר של מלח שלא נועד במיוחד לשימוש במדיח כלים, במיוחד מלח שולחן, יגרום נזק למרכז המים. במקרה של נזקים הנגרמים כתוצאה משימוש במלח לא מתאים, היצרן אינו נותן כל אחריות וכמו כן אינו אחראי על כל נזק שייגרם.

מלאו רק במלח טרם הפעלת מחזור הדחה.

דבר זה ימנע הצטברות של גרגרי מלח או מים מלוחים, שיתכן ונשפכו, נשאר בתחתית המכונה למשך פרק זמן מה, דבר שעשוי לגרום לשיתוך.

אנא נהגו בהתאם לשלבים המצוינים להלן להוספת מלח למדיח הכלים:



1. הוציאו את הסלסלה התחתונה ושחררו את הברגת מכסה המאגר.
2. מקמו את קצה המשפך (במידה ומסופק) לתוך החור ומזגו פנימה כמות של כ"ג אחד של מלח למדיח.
3. מלאו את מיכל המלח לגבול המקסימום שלו במים, זה בסדר שכמות קטנה של מים יוצאת ממיכל המלח.
4. לאחר מילוי המיכל, הבריגו את המכסה היטב חזרה למקומו.
5. נורית האזהרה על מחסור במלח תיכבה לאחר מילוי מיכל המלח במלח.
6. מיד לאחר מילוי המלח לתוך מיכל המלח, יש להפעיל תוכנית הדחה (אנו ממליצים לעשות שימוש בתוכנית קצרה). אחרת מערכת המסנן, המשאבה או חלקים חשופים אחרים של המכונה עשויים להינזק מהמים המלוחים. הדבר אינו מכוסה על ידי האחריות שלנו.

שימו לב

את מיכל המלח יש למלא שוב ברגע שנורית האזהרה מפני מחסור במלח, שבלוח הבקרה, מופעלת. בהתאם למידת איכות המסת המלח, נורית האזהרה שח המלח עשויה עדיין להיות מופעלת למרות שמיכל המלח מלא.

במידה ואין נורית אזהרה של מלח בלוח הבקרה (עבור חלק מהדגמים), באפשרותכם להעריך מתי למלא את המלח לתוך תא המלח בהתאם למספר המחזורים בהם מדיח הכלים עבד. במידה ומלח נשפך, הריצו תוכנית ספיגה או תוכנית מהירה.

את מרכז המים יש להגדיר בצורה ידנית, תוך שימוש בחוגת דרגת קושי המים. מרכז המים נועד להסרת מינרלים ומלחים מהמים, אשר עלולים לגרום לתופעות מזיקות ולא רצויות על הפעלת המכונה.

ככל שישנם יותר מינרלים, כך תהיה דרגת הקושי של המים גבוהה יותר.

את המרכז יש להתאים בהתאם לדרגת הקושי של המים באזור המגורים שלכם.

רשות המים המקומית שלכם יכולה ליעץ לכם באשר לדרגת קושי המים באזור המגורים שלכם.

כוונון (התאמת) צריכת המלח

מדיח הכלים נועד לאפשר לכוון את כמות המלח הנצרכת על סמך דרגת קושי המים שבשימוש. דבר זה נועד ליעל ולהתאים אישית את דרגת צריכת המלח.

אנא נהגו בהתאם לשלבים להלן לכוונון צריכת המלח.

1. סגרו את הדלת, הפעילו את המכונה.

2. תוך 60 שניות לאחר הפעלת המכונה, לחצו על לחצן "תוכניות" למשך יותר מ-5 שניות להפעלת מצב הגדרת מרכז המים.

3. לחצו שוב על לחצן התוכניות לבחירה בהגדרה נכונה בהתאם לסביבה המקומית שלכם, ההגדרה תשתנה ברצף הבא: H1->H2->H3->H4->H5->H6

4. ללא הפעלה במשך 5 שניות או לחיצה על לחצן POWER להשלמת ההתקנה ויציאה ממצב ההתקנה.

התחדשות מתרחשת בכל X רצף תוכנית ⁽³⁾	התצוגה הדיגיטאלית נתקעת	הגדרת מרכז המים	דרגת קושי המים Mmol/l ⁽²⁾	°dH ⁽¹⁾
אין התחדשות	H1	1	0.9 - 0	0-5
10	H2	2	1.0-2.0	6-11
5	H3	3	2.1-3.0	12-17
3	H4	4*	3.1-4.0	18-22
2	H5	5	4.1-6.1	23-24
1	H6	6	6.2 - 8.0	35-45

הגדרת המפעל: H4

⁽¹⁾ דרגת מדידה גרמנית עבור קושי המים.

⁽²⁾ אלפית המול, יחידה בינלאומית עבור דרגת קושי המים

⁽³⁾ כל מחזור עם פעולת התחדשות צורכת 2.0 ליטרים נוספים של מים, צריכת החשמל גדלה ב- 0.02 קילו וואט/בשעה והתוכנית מתארכת ב- 4 דקות.

פונקציה של נוזל הברקה ותכשיר ניקוי

נוזל הברקה משתחרר במהלך השטיפה הסופית במטרה למנוע מהמים ליצור טיפות על כלי האוכל שלכם, אשר יכולות להשאיר כתמים ופסים. הוא משפר גם את הייבוש בכך שהוא מאפר למים להתגלגל מהצלחות. מדיח הכלים שלכם נועד לעשות שימוש בנוזלי הברקה.

⚠ אזהרה

השתמשו רק בנוזל הברקה ממותג עבור מדיח הכלים. לעולם אין למלא את מנפק נוזל הברקה בשום חומר אחר (למשל: חומר ניקוי למדיח כלים, נוזל ניקוי). הדבר יגרום נזק למכונה.

מתי למלא נוזל הברקה

אלא אם כן נורית האזהרה לציון מחסור בנוזל הברקה (☼) שבלוח הבקרה מוארת, באפשרותכם תמיד להעריך את הכמות מתוך צבע חיווי הדרגה האופטית הממוקמת בסמוך למכסה. ברגע שמיכל נוזל הברקה מלא, נורית החיווי תהיה חשוכה לחלוטין. גודל הנקודה החשוכה קטן ככל שכמות נוזל הברקה פוחתת. לעולם אל תאפשרו לגובה נוזל הברקה להגיע לפחות מ- 1/4 מלא.

ככל שכמות נוזל הברקה פוחתת, גודל הנקודה השחורה שעל מד גובה נוזל הברקה תהיה פחות מ- 1/4 ממלא.

ככל שכמות נוזל הברקה הולכת ופוחתת, גודלה של הנקודה השחורה שעל מד גובה נוזל הברקה משתנה, כמומחש להלן.

○ ריק ⊙ 1/4 מלא ⊙ 1/2 מלא ⊙ 3/4 מלא ● מלא

פונקציית תכשיר הניקוי

יש להסיר את כל הרכיבים הכימיים המרכיבים את תכשיר הניקוי, למעוך ולהסיר את כל הלכלוך מחוץ למדיח הכלים. רוב תכשירי הניקוי באיכות מסחרית מתאימים למטרה זו.

⚠ אזהרה

שימוש נכון בתכשיר ניקוי

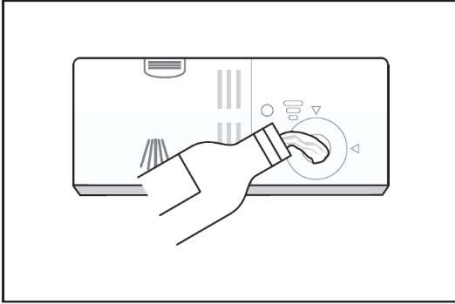
השתמשו רק בתכשיר ניקוי שיוצר במיוחד לשימוש במדיח כלים. שמרו על תכשיר הניקוי שלכם במצב טרי ויבש.

אין למלא תכשיר ניקוי לתוך המנפק עד שאתם מוכנים להפעיל את מדיח הכלים.

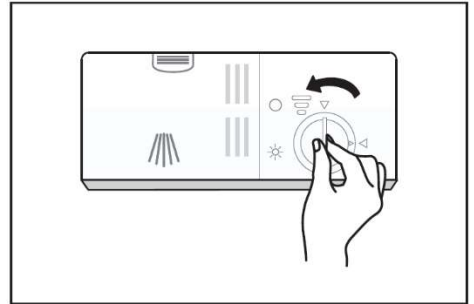
תכשיר מדיח הכלים משתף! הרחיקו את תכשיר הניקוי של מדיח הכלים מהישג ידם של ילדים.



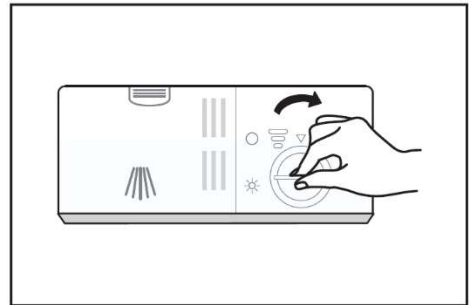
2. מזגו בזהירות את נוזל הברקה לתוך המנפק, תוך הימנעות מגלישה יתר.



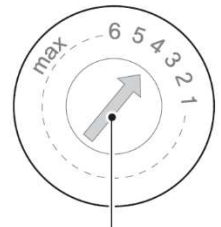
1. הוציאו את מכסה מאגר נוזל הברקה באמצעות תנועת סיבוב של כנגד כיוון השעון.



3. סגרו את מכסה מאגר נוזל הברקה באמצעות תנועת סיבוב בכיוון השעון.



כוונון מאגר נוזל הברקה



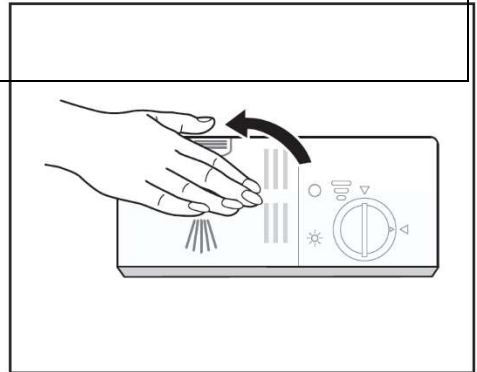
ידיית כונון (הברקה או שטיפה)

סובבו את חוגת חיווי נוזל הברקה למספר. ככל שהמספר גדול יותר, כך עושה מדיח הכלים שימוש בכמות גדולה יותר של נוזל הברקה. במידה וכלי האוכל אינם מתייבשים כנדרש או שיש עליהם כתמים, כונונו את החוגה למספר היותר גבוה הבא עד שכלי האוכל שלכם נטולי כתמים. הקטינו את המספר במידה וקיימים כתמים לבנים דביקים על כלי האוכל שלכם או פס כחלחל על כוסות הזכוכית או על להבי הסכינים.

1. לחצו על לשונית השחרור שעל מנפק תכשיר הניקוי לפתיחת המכסה.



3. סגרו את המכסה ולחצו עליו עד שהוא ננעל למקום.



שימו לב:

אנא שימו לב להמלצות היצרן בכל הקשור לאריזת תכשיר הניקוי.

חיסכון באנרגיה

1. שטיפה מקדימה של כלי אוכל מייצרת צריכת מים וחשמל מוגברת ואינה מומלצת. טיפת כלי אוכל במדיח כלים ביתי בדרך כלל צורכת פחות חשמל ומים בשלב השימוש מאשר הדחת כלים ידנית כאשר מדיח הכלים הביתי הינו בשימוש בהתאם להוראות.

הפעלת תוכנית

1. הוציאו את הסלסלה התחתונה והעליונה, העמיסו את כלי האוכל ודחפו אותן חזרה למקומן. מומלץ להעמיס קודם את הסלסלה התחתונה, ולאחר מכן את הסלסלה העליונה.
2. מזגו את תכשיר הניקוי.
3. הכניסו את תקע החשמל לשקע החשמל. לנושא אספקת החשמל ישנה התייחסות בעמוד האחרון "דף מוצר". וודאו שמקור אספקת המים מופעל על הלחץ הגדול ביותר.
4. סגרו את הדלת, לחצו על לחצן POWER.
5. בחרו בתוכנית, נורית חיווי התגובה תישאר מוארת. לאחר מכן לחצו על לחצן START/PAUSE, מדיח הכלים יפעיל את מחזור השטיפה שלו לאחר מספר שניות.

שינוי תוכנית באמצע מחזור ההדחה

תוכנית ניתן לשנות רק אם היא פעלה למשך פרק זמן קצר, אחרת יתכן שתכשיר הניקוי כבר הספיק להשתחרר או שמי השטיפה עם תכשיר הניקוי כבר נוקזו. אם כך הדבר, יש לאפס את מדיח הכלים ויש למלא מחדש את מנפק תכשיר הניקוי. לאיפוס מדיח הכלים, נהגו בהתאם להנחיות להלן:

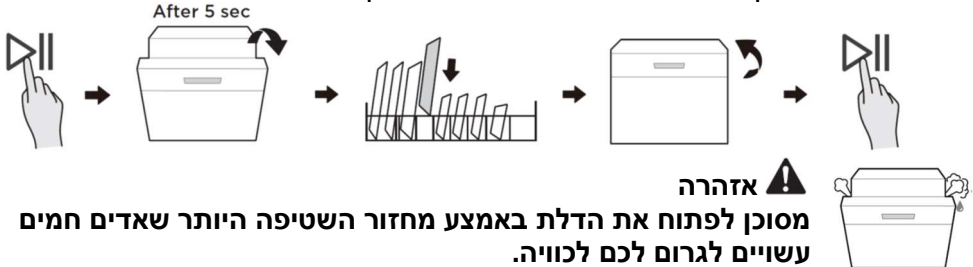
1. לחצו על לחצן Start/Pause להשהיית השטיפה.
2. לחצו על לחצן "תוכנית" למשך יותר מ-3 שניות לכוונן המכונה למצב של בחירת תוכנית.
3. לחצו על לחצן "תוכנית" לבחירה בתוכנית הרצויה.
4. לחצו על לחצן Start/Pause, מדיח הכלים יתחיל לפעול לאחר מספר שניות.



שכחתם להוסיף כלי אוכל?

כלי אוכל שנשכח ניתן להוסיף בכל רגע נתון טרם פתיחת מנפק תכשיר הניקוי. במידה וזהו המקרה, נהגו בהתאם להנחיות להלן:

1. לחצו על לחצן Start/Pause להשהיית השטיפה.
2. לאחר שזרועות הרסס מפסיקות לעבוד, באפשרותכם לפתוח את הדלת עד הסוף.
3. הוסיפו את כלי האוכל שנשכחו.
4. סגרו את הדלת.
5. לחצו על לחצן Start/Pause, מדיח הכלים ימשיך לפעולה לאחר 10 שניות.



מסוכן לפתוח את הדלת באמצע מחזור השטיפה ביותר שאדים חמים עשויים לגרום לכם לכוויה.

הדלת ואטם הדלת

נקו את אטמי הדלת באופן סדיר בעזרת מטלית רכה ולחה להסרת שאריות מזון. ברגע שמעמיסים את מדיח הכלים, שאריות מזון ושתייה עשויות לטפטף על צידי דלת מדיח הכלים. משטחים אלה נמצאים מתחת לארונות השטיפה ולמים אין אליהם גישה מתוך זרועות הריסוס. שאריות יש לנגב טרם סגירת הדלת.

לוח הבקרה

במידה ונדרש ניקוי, יש לנגב את לוח הבקרה בעזרת מטלית לחה ורכה בלבד.

⚠ אזהרה

על מנת למנוע חדירה של מים לתוך מנעול הדלת והרכיבים החשמליים, אין לעשות שימוש בתכשיר רסס מכל סוג שהוא.

לעולם אין לעשות שימוש בתכשירי ניקוי שורטים או בכריות קרצוף על גבי המשטחים החיצוניים מכיוון שהם עשויים לשרוט את הגימור. חלק ממגבות הנייר עשויות גם כן לשרוט או להשאיר סימנים על גבי המשטח.

טיפול פנימי

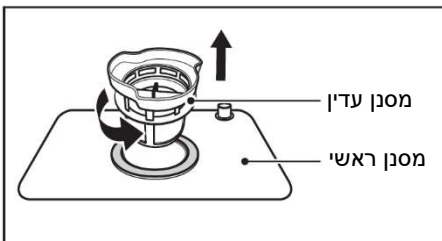
מערכת סינון

מערכת הסינון שבבסיס ארונית השטיפה מרחיקה את הלכלוך הגס ממחזור השטיפה, לרבות גופים זרים כגון קיסמי שיניים או רסיסים. הלכלוך הגס שנאסף עשוי לגרום לחסימה של המסננים. בדקו את מצב המסננים באופן סדיר, הסירו בזהירות גופים זרים ונקו את החלקים של מערכת הסינון במידת הצורך במים. נהגו בהתאם לשלבים שלהלן לניקוי המסנן.

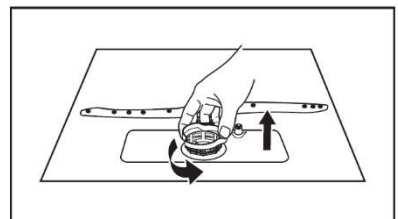
⚠ אזהרה

האיורים נועדו לעיון בלבד, דגמים שונים של מערכת הסינון וזרועות ריסוס עשויים להיות שונים.

2. הרימו את המסנן למעלה מחוץ למסנן הראשי.

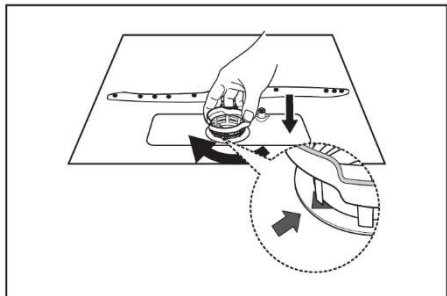


1. החזיקו את המסנן הגז וסובבו אותו כנגד כיוון השעון לפתיחת נעילת המסנן. הרימו את המסנן כלפי מעלה ואל מחוץ למדיח הכלים.



4. הרכיבו מחדש את המסננים למקומם בסדר הפוך מזה של הפירוק, החזירו את אבזר המסנן למקומו וסובבו בכיוון השעון לכיוון חץ הסגירה.

3. שאריות מזון גדולות יותר ניתן לנקות באמצעות שטיפת המסנן תחת מי ברז זורמים. לניקוי יסודי יותר, השתמשו במברשת ניקוי רכה.



⚠ אזהרה

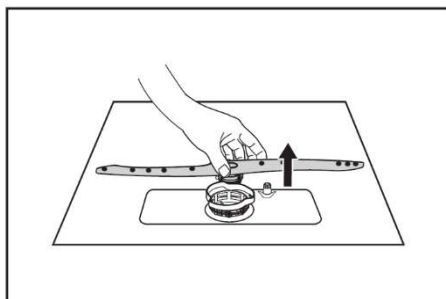
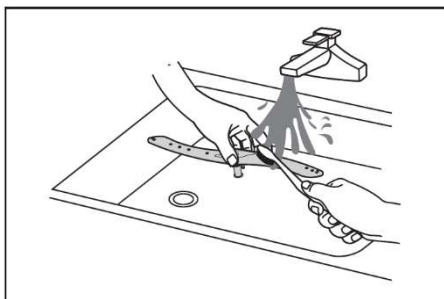
אין לחזק יתר על המידה את המסננים. החזירו את המסננים למקומם ברצף הנכון ובבטחה, אחרת הלכלוך הגס עלול להיכנס למערכת ולגרום לחסימה. לעולם אין לעשות שימוש במדיח הכלים ללא מסננים במקומם. החזרה לא נכונה של המסנן עשויה לצמצם את דרגת איכות הביצועים של המכונה ולגרום נזק לכלי האוכל ולסכ"ם.

זרועות ריסוס

הכרחי לנקות את זרוע הריסוס באופן סדיר אחרת חומרים כימיים במים קשים יחסמו את סילוני זרועות הריסוס ואת המסבים.

לניקוי זרוע הריסוס, נהגו בהתאם להנחיות להלן:

1. להוצאת זרוע הריסוס, משכו את זרוע הריסוס כלפי מעלה.
2. שטפו את זרוע הריסוס במי סבון חמים והשתמשו במברשת רכה לניקוי הסילונים. החזירו אותם למקומם לאחר שטיפה יסודית שלהם.



טיפול במדיח הכלים

אמצעי הגנה מפני היווצרות כפור

אנא נקטו באמצעי זהירות להגנה מפני כפור עם מדיח הכלים בעונת החורף. בכל פעם לאחר מחזורי השטיפה, אנא הפעילו כדלהלן:

1. נתקו את אספקת החשמל למדיח הכלים ממקור אספקת החשמל.
2. כבו את מקור אספקת המים ונתקו את צינור כניסת המים משסתום המים.
3. נקזו את המים מצינור הכניסה ושסתום המים. (השתמשו בכלי קיבול לאיסוף המים).
4. חברו את צינור כניסת המים חזרה לשסתום המים.
5. הוציאו את המסנן שבתחתית האמבט והשתמשו בספוגית לספיגת המים לתוך כלי הקיבול.

לאחר כל שטיפה

לאחר כל שטיפה, כבו את מקור אספקת המים למכונה והשאירו את הדלת מעט פתוחה למשך פרק זמן מה כך שהלחות והריחות הלא נעימים לא יילכדו בפנים.

הוציאו את תקע החשמל

טרם ניקוי או ביצוע פעולת תחזוקה, הוציאו תמיד את תקע החשמל משקע החשמל.

איסור של ניקוי בעזרת חומרי ממש או חומרים שורטים

לניקוי החלק החיצוני וחלקי הגומי של מדיח הכלים, אין לעשות שימוש בחומרי ממש או במוצרי ניקוי שורטים. השתמשו רק במטלית עם מי סבון חמים. להסרת כתמים או נקודות מהמשטח של החלק הפנימי, השתמשו במטלית לחה במים ומעט חומץ, או במוצר ניקוי שנועד במיוחד לשימוש במדיחי כלים.

כאשר מדיח הכלים אינו בשימוש לפרק זמן ארוך

אנו ממליצים לכם להפעיל מחזור שטיפה עם מדיח כלים ריק ולאחר מכן להוציא את תקע החשמל משקע החשמל, לכבות את מקור אספקת המים ולהשאיר את דלת המכונה מעט פתוחה. הדבר יסייע לאטמי הדלת להחזיק מעמד יותר זמן ולמנוע היווצרות של ריחות לא נעימים בתוך המכונה.

הזזת המכונה

המידה ויש צורך להזיז את המכונה, נסו לשמור אותה במצב מאונך. במידה הצורך, ניתן למקם אותה על גבה.

אטמים

אחד הגורמים שגורמים לריחות לא נעימים ממדיח הכלים הוא מזון שנשאר לכוד באטמים. ניקוין תקופתי בעזרת ספוג לח ימנע התרחשות של זה.

איתור תקלות ופתרון בעיות

לפני שאתם יוצרים קשר עם מרכז השירות

סקירת הטבלאות המופיעות בעמודים הבאים עשויה לחסוך לכם יצירת קשר עם מרכז השירות.

הבעיה	הסיבה האפשרית לבעיה	פתרון
מדיח הכלים לא מתחיל לעבוד	<ul style="list-style-type: none"> הנתיך שרוף, או מתג מפסק הפחת קפץ. 	החליפו את הנתיך או אפסו את המתג. הוציאו מכשירי חשמל אחרים החולקים את אותו מעגל חשמלי עם מדיח הכלים.
	<ul style="list-style-type: none"> רשת החשמל אינה מופעלת. 	אנא וודאו שמדיח הכלים מופעל וכי הדלת סגורה בבטחה. וודאו שכבל החשמל מחובר כראוי לתוך שקע החשמל.
	<ul style="list-style-type: none"> לחץ המים נמוך. 	בדקו שאספקת המים מחוברת כראוי למקומה וכי מקור המים פתוח.
	<ul style="list-style-type: none"> דלת מדיח הכלים אינה סגורה כראוי. 	וודאו לסגור את הדלת כראוי ונעלו אותה.
מים לא נשאבים ממדיח הכלים	<ul style="list-style-type: none"> צינור ניקוז מסובב או לכוד. 	בדקו את צינור הניקוז.
	<ul style="list-style-type: none"> מסנן חסום. 	בדקו את המסנן הגס (עיינו בסעיף המכונה "טיפול פנימי").
	<ul style="list-style-type: none"> כיוור המטבח חסום. 	בדקו את כיוור המטבח על מנת לוודא שהניקוז שלו תקין. במידה והבעיה היא בכיוור המטבח שאינו מתנקז, יתכן ויש צורך שתקראו לשרברב ולא לאיש שירות למדיחי כלים.
קצף באמבט	<ul style="list-style-type: none"> תכשיר ניקוי שגוי. 	השתמשו רק בתכשיר ניקוי מיוחד למדיחי כלים על מנת למנוע בועות סבון. במידה וזה קורה, פתחו את מדיח הכלים ותנו לבועות הסבון להתאדות. הוסיפו ליטר 1 של מים קרים לתחתית מדיח הכלים. סגרו את דלת מדיח הכלים, לאחר מכן בחרו בכל מחזור שטיפה. בהתחלה, מדיח הכלים ינקז את המים החוצה. פתחו את הדלת לאחר השלמת שלב הניקוז ובדקו האם בועות הסבון נעלמו. חזרו על התהליך במידת הצורך.
	<ul style="list-style-type: none"> נוזל הברקה נשפך. 	וודאו שתכשיר הניקוי אינו מכיל צבען.
פנים אמבט מוכתם	<ul style="list-style-type: none"> ייתכן שנעשה שימוש בחומר ניקוי עם צבע. 	וודאו שלחומר הניקוי אין צבע.
	<ul style="list-style-type: none"> מינרלים של מים קשים. 	לניקוי החלק הפנימי, השתמשו במטלית רכה ולחה עם תכשיר ניקוי למדיח כלים וענדו כפפות גומי. לעולם אין לעשות שימוש בכל תכשיר ניקוי אחר מלבד תכשיר הניקוי למדיחי כלים וזאת בשל סכנה להיווצרות קצף או בועות סבון.

הבעיה	הסיבה האפשרית	הפתרון
	<ul style="list-style-type: none"> • הפריטים שניזוקו אינם עמידים בפני חלודה. 	הימנעו משטיפת פריטים שאינם עמידים בפני חלודה בתוך מדיח הכלים.
ישנם כתמי חלודה על הסכו"ם	<ul style="list-style-type: none"> • תוכנית לא הופעלה לאחר הוספת המלח למדיח. נכנסו עקבות של מלח לתוך מחזור השטיפה. 	הפעילו תמיד תוכנית שטיפה ללא כלי חרס לאחר הוספת מלח. אין לבחור בפונקציית טורבו (במידה וקיימת), לאחר הוספת מלח למדיח.
	<ul style="list-style-type: none"> • המכסה של המרכז משוחרר. 	בדקו את מכסה המרכז לראות שהוא מאובטח.
רעש נקישות נשמע בתוך מדיח הכלים.	<ul style="list-style-type: none"> • זרוע ריסוס מכה כנגד פריט בתוך הסלסלה. 	עצרו את התוכנית וסדרו מחדש את הפריטים המפריעים לזרוע הריסוס.
רעש קשקוש נשמע בתוך מדיח הכלים.	<ul style="list-style-type: none"> • פריטים של כלי חרס משוחררים בתוך מדיח הכלים. 	עצרו את התוכנית וסדרו מחדש את כלי החרס.
רעש נקישות נשמע בתוך צינורות המים	<ul style="list-style-type: none"> • יתכן ורעש זה נגרם כתוצאה מהתקנה במקום או מחתך רחב של הצנרת. 	אין לכך כל השפעה על תפקוד מדיח הכלים. במקרה של ספק, צרו קשר עם שרברב מוסמך.
	<ul style="list-style-type: none"> • כלי האוכל לא הוכנסו למדיח הכלים כראוי. 	עיינו בסעיף של "הכנה והעמסה של כלי אוכל".
	<ul style="list-style-type: none"> • התוכנית לא הייתה חזקה מספיק. 	בחרו בתוכנית אינטנסיבית יותר.
	<ul style="list-style-type: none"> • לא הונפקה כמות מספיק גדולה של תכשיר ניקוי. 	השתמשו בכמות גדולה יותר של תכשיר ניקוי, או החליפו את תכשיר הניקוי שלכם.
כלי האוכל אינם נקיים	<ul style="list-style-type: none"> • פריטים חוסמים את תנועת זרועות הריסוס. 	סדרו מחדש את הפריטים כך שזרועות הריסוס יכולות להסתובב בחופשיות.
	<ul style="list-style-type: none"> • שילוב המסנן אינו נקי או אינו מותקן כראוי לבסיס ארונית השטיפה. דבר זה עשוי לגרום לחסימה של זרועות הריסוס. 	נקו ו/או הרכיבו את המסנן למקומו כנדרש. נקו את פיות זרועות הריסוס.
ישנו ערפל על כלי האוכל מזכוכית.	<ul style="list-style-type: none"> • שילוב של מים רכים וכמות גדולה מדי של תכשיר ניקוי. 	השתמשו בכמות קטנה יותר של תכשיר ניקוי במידה ויש לכם מים רכים ובחרו במחזור שטיפה קצר יותר לשטיפת כלי הזכוכית ולניקוי שלהם.

הבעיה	הסיבה האפשרית	הפתרון
סימנים שחורים או אפורים על כלי האוכל.	<ul style="list-style-type: none"> כלים מאלומיניום השתפשפו כנגד כלי האוכל. 	השתמשו בתכשיר ניקוי חזק להעלמת סימנים אלה.
תכשיר ניקוי נשאר בתוך המנפק.	<ul style="list-style-type: none"> כלי אוכל חוסמים את מנפק תכשיר הניקוי. 	הכניסו מחדש את כלי האוכל כנדרש למקומם.
כלי האוכל אינם מתייבשים	<ul style="list-style-type: none"> העמסה לא נכונה של כלי האוכל. 	השתמשו בכפפות במידה וניתן לראות שאריות של תכשיר ניקוי על כלי האוכל וזאת על מנת למנוע גירוי של העור.
	<ul style="list-style-type: none"> את כלי האוכל הוציאו ממקומם בשלב מוקדם מדי. 	אין לרוקן את מדיח הכלים שלכם מיד לאחר סיום השטיפה. פתחו את הדלת מעט כך שהאדים יכולים לצאת החוצה. הוציאו את כלי האוכל עד שהטמפרטורה בפנים בטוחה למגע. הוציאו את הסלסלה התחתונה קודם על מנת למנוע טפטופים של מים מהסלסלה העליונה.
	<ul style="list-style-type: none"> תוכנית שגויה נסחרה. 	עם תוכנית קצרה יותר, טמפרטורת השטיפה נמוכה יותר, מה שמוריד את איכות הביצועים של הורדת השומן. בחרו בתוכנית עם זמן שטיפה ארוך.
	<ul style="list-style-type: none"> שימוש בסכו"ם עם ציפוי באיכות נמוכה. 	ניקוז המים קשים יותר עם פריטים אלה. סכו"ם או כלי אוכל מהסוג הזה אינם מתאימים לשטיפה במדיח הכלים.

⚠ אזהרה

תיקון עצמי או תיקון לא מקצועי עשויים לגרום לסכנות חמורות לבריאותו של המשתמש במכונה ולהשפעה על האחריות.

זמינות של חלקי חילוף

- שבע שנים לאחר מיקום היחידה האחרונה של דגם זה בשוק: מנוע, משאבת ניקוז וסירקולציה, מחממים וגופי חימום, לרבות משאבות חימום (בנפרד או בשילוב), צנרת וציוד נלווה כולל את כל הצינורות, השסתומים, המסננים ומעצורי המים, חלקים מבניים וחלקים פנימיים המתקשרים למכלולים של הדלת (בנפרד או בשילוב), מעגלים מודפסים, תצוגות אלקטרוניות, מתגי לחץ, ווסתי חום וחיישנים, תוכנה וקושחה כולל תוכנת איפוס.
- עשר שנים לאחר הכנסת היחידה האחרונה של הדגם לשוק: צירים ואטמי דלתות, אטמים אחרים, זרועות ריסוס, מסנני ניקוז, מתלים פנימיים וציוד היקפי מפלסטיק כגון סלסלות ומכסים.

קודי שגיאה

במידה וקיימת תקלה במדיח הכלים על גבי המסך יופיע קוד שגיאה. הטבלה להלן מציגה קודי שגיאה אפשריים והסיבות להם.

הבעיה	הסיבה האפשרית	פתרון אפשרי
E1	• זמן כניסת מים ארוך יותר	ברזים לא פתוחים, או שכניסת המים מוגבלת, או שלחץ המים נמוך מדי.
E3	• המכונה אינה מגיעה לטמפרטורה הדרושה.	תקלה ברכיב החימום.
E4	• הצפה.	רכיבים מסוימים בתוך מדיח הכלים דולפים.
Ed	• תקלה בתקשורת בין לוח המעגל הראשי לבין לוח המעגל החשמלי של הצג.	פתחו המעגל החשמלי או נתקו את החיווט עבור התקשורת.

⚠ אזהרה

- במקרה של הצפה, כבו את רשת אספקת המים הראשית לפני שאתם קוראים לאיש שירות.
- במידה ויש מים בתבנית הבסיס של בגלל הצפה או נזילה קטנה, יש לרוקן ולהוציא את המים טרם הפעלה מחדש של מדיח הכלים.
- במקרה של קוד שגיאה שאינה ניתנת לתיקון, אנא בקשו עזרה מאדם מקצועי.

סמלי מסחר, זכויות יוצרים והצהרה משפטית

הלוגו Midea, סימנים מילוליים, שם מסחרי, ניראות מסחרית וכל הגרסאות בזאת נחשבות לנכסים יקרי ערך של קבוצת Midea ו/או סניפיה ("Midea"), שסמלי המסחר, זכויות היוצרים וזכויות קנייניות רוחניות הינם בבעלות של חברת Midea, וכל רצון טוב המופק כתוצאה משימוש בכל חלק של סמל המסחר של Midea. שימוש בסמל המסחר של Midea למטרות מסחריות ללא הסכמה ברורה בכתב מראש מידי חברת Midea עשויים לשמש הפרה של סימן מסחרי או תחרות לא הוגנת בהפרה של חוקים רלוונטיים.

מדריך זה הופק על ידי חברת Midea וחברת Midea שומרת לעצמה את כל זכויות היוצרים בזאת. לאף גוף או אדם אין את הזכות לעשות שימוש, לשכפל, לשנות, להפיץ באופן מלא או באופן חלקי של מדריך זה, או חבילה או למכור ביחד עם מוצרים אחרים ללא הסכמה מראש לכך מידי חברת Midea.

כל הפונקציות וההנחיות המתוארות היו מעודכנות בזמן הדפסת מדריך זה. אולם, המוצר בפועל עשוי להיות שונה בשל פונקציות ועיצובים משופרים.

השלכה ומחזור של המוצר

הנחיות חשובות הקשורות לסביבה

תאימות לתקן WEEE והשלכת מוצר מקולקל לפסולת:
מוצר זה תואם לתקן EU WEEE (2012/19/EU). מוצר זה נושא על עצמו סמל סיווג
בתור ציוד חשמלי ואלקטרוני מקולקל (WEEE).



סמל זה מציין כי מוצר זה לא יושלך ביחד עם פסולת ביתית אחרת
בסיום חיי השירות שלו. מכשיר משמש יש להחזיר לנקודת איסוף
רשמית למחזור של רכיבים חשמליים ואלקטרוניים. למציאת מערכות
איסוף אלה אנא צרו קשר עם הרשויות המקומיות שלכם או עם הספק
ממנו נרכש המוצר. לכל בית משפחה יש תפקיד חשוב במחזור ובשחזור
של מכשיר חשמלי ישן. השלכה מתאימה של מכשיר חשמלי משמש
מסייעת במניעת תוצאות שליליות פוטנציאליות עבור הסביבה ובריאות האדם.

תאימות עם תקן RoHS

המוצר שרכשתם תואם לתקן EU RoHS (2011/65/EU). הוא אינו מכיל חומרים
מזיקים או אסורים המצוינים בתקן.

מידע אודות חומרי האריזה



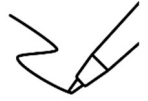
חומרי האריזה של המוצר מיוצרים מחומרים ממוחזרים בהתאם
לתקני הסביבה הלאומיים. אין להשליך שך חומרי האריזה ביחד עם
פסולת ביתית או פסולת מסוג אחר. קחו אותם לנקודות איסוף של
חומרי אריזה שהוקצו לכך על ידי הרשויות המקומיות.

הודעה לגבי הגנה על נתונים

עבור אספקת השירותים המוסכמים עם הלקוח, אנו מסכימים להיענות ללא הגבלה לתנאים של חוק ההגנה הישים על נתונים, בקו אחד עם המדינות המוסכמות בתוכן יסופקו שירותים ללקוח, כמו כן, היכן שישים, תקן הגנה על נתונים כלליים של האיחוד האירופאי (GDPR).

באופן כללי, עיבוד הנתונים שלנו הינו למלא את המחויבות שלנו על פי החוזה אתכם ומסיבות של בטיחות המוצר, על מנת לשמור על הזכויות שלכם בכל הקשור לשאלות המתקשרות לאחראיות ולרישום המוצר. במקרים מסוימים, אולם רק אם מוודאים הגנה טובה על הנתונים, נתונים אישיים ניתנים להעברה לגורמים מקבלים הממוקמים מחוץ לאזור הכלכלי האירופאי.

מידע אירופאי מסופק על פי דרישה. באפשרותכם ליצור קשר עם קצין ההגנה על הנתונים שלנו באמצעות MideaDPO@midea.com. על מנת לממש את זכויותיכם כגון זכותכם להתנגד לעיבוד הנתונים האישיים שלכם למטרות של שיווק ישיר, אנא צרו קשר איתנו באמצעות MideaDPO@midea.com. למציאת מידע נוסף, אנא עקבו אחר קוד ה-QR.





make yourself at home

הרזיסו עצמכם בבית



www.midea.com

© Midea 2023, כל הזכויות שמורות